



T.C. MEZİTLİ KAYMAKAMLIĞI

MEZİTLİ ANADOLU İMAM-HATİP LİSESİ FEN VE SOSYAL BİLİMLER PROJE OKULU



2024-2028 Stratejik Planı



İSTİKLAL MARŞI

*Korkma! Sönmez bu şafaklarda yüzen al sancak,
Sönmeden yurdumun üstünde tüten en son ocak.
O benim milletimin yıldızıdır, parlayacak;
O benimdir, o benim milletimindir ancak.*

*Çatma, kurban olayım, çehreni ey nazlı hilal!
Kahraman ırkıma bir gül; ne bu şiddet, bu celal?
Sana olmaz dökülen kanlarımız sonra helal...
Hakkıdır, Hakk'a tapan milletimin istiklal.*

*Ben ezelden beridir hür yaşadım, hür yaşarım,
Hangi çılgın bana zincir vuracakmış? Şaşarım.
Kükremiş sel gibiyim, bendimi çiğner, aşarım,
Yırtarım dağları, enginlere sığmam, taşarım.*

*Garbın afakını sarmışsa çelik zırhlı duvar,
Benim iman dolu göğsüm gibi serhaddim var.
Ulusun, korkma! Nasıl böyle bir imanı boğar,
"Medeniyet" dediğin tek dişi kalmış canavar?*

*Arkadaş! Yurduma alşakları uğratma sakın,
Siper et gövdeni, dursun bu hayâsızca akın.
Doğacaktır sana vadettiği günler Hakk'ın,
Kim bilir, belki yarın belki yarından da yakın.*

*Bastığın yerleri "toprak" diyerek geçme, tanı,
Düşün altındaki binlerce kefensiz yatanı.
Sen şehit oğlusun, incitme, yazıktır atanı,
Verme, dünyaları alsan da bu cennet vatanı.*

*Kim bu cennet vatanın uğruna olmaz ki feda?
Şüheda fışkıracak, toprağı sıksan şüheda.
Canı, cananı, bütün varımı alsın da Hüda,
Etmesin tek vatanımdan beni dünyada cüda.*

*Rubumun senden İlahi, şudur ancak emeli:
Doğmesin mabedimin göğsüne namahrem eli.
Bu ezanlar, ki şehadetleri dinin temeli,
Ebedi, yurdumun üstünde benim inlemeli.*

*O zaman vedâle bin secdede eder, varsa taşım,
Her ceribamdan, İlahi, boşanıp kanlı yaşım,
Fışkırır rubümüçerret gibi yerden naaşım,
O zaman yükselerek arşa değer belki başım.*

*Dalgalar sen de şafaklar gibi ey şanlı hilal!
Olsun artık dökülen kanlarımın hepsi belal.
Ebediyen sana yok, ırkıma yok izmihlal.
Hakkıdır, hür yaşamış bayrağımın hürriyet;
Hakkıdır, Hakk'a tapan milletimin istiklal.*

Mehmet Akif Ersoy



İli: Mersin		İlçesi: Mezitli	
Adres:	İstiklal Mh. Fatih Sultan Mehmet Cd. No:56 Mezitli / MERSİN	Coğrafi Konum (link)	http://meb.ai/UkyL0DB
Telefon Numarası:	+90 324 4814400	Faks Numarası:	+90 324 4814402
e- Posta Adresi:	aihlmezitli@gmail.com	Web sayfası adresi:	https://mezitlianadoluihl.meb.k12.tr/
Kurum Kodu:	974571	Öğretim Şekli:	Tam Gün





SUNUŞ

Bilindiği gibi 5018 sayılı Kamu Mali Yönetimi ve Kontrol Kanunu, "MEB Eğitimde Stratejik Planlama Yönergesi" ve 2022/21 sayılı Genelge doğrultusunda 2024-2028 dönemini kapsayan stratejik planlama çalışmaları tüm okul/kurumlarda yapılması öngörülmüştür.

Stratejik plan; hızla değişen 21. Yüzyıl'da, kurumların önlerini iyi görebilmeleri, kaynaklarını etkili ve verimli kullanabilmeleri için önemli bir araçtır. Eğitim yöneticilerinin bu süreçte değişim olgusunu doğru algılamaları gerekmektedir. Bilimsel düşünceye sahip olanlar; bugünden hareket ederek geleceği anlamaya, geleceğin şartlarını oluşturmaya ve uygulayıcılara sunmaya çalışanlardır. Stratejik planlama bir kültür, bir planlama, bir yönetim ve bir bütçeleme felsefesidir. Bu anlayışın okul yöneticileri olarak benimsenmesi ve eyleme dönüştürülmesi eğitim-öğretim hizmetinin bugünü ve geleceği için büyük önem arz etmektedir. Sorunların çözümünde öncelikle çok ayrıntılı ve bilinçli bir planlama ile ince stratejiler yatmaktadır. Kendi haline bırakılmış bir ortamda, plânlı okul gelişiminin bakış açısı, yapıları, ilkeleri, değerleri, yöntemleri, amaçları, hedefleri, vizyonları ve araçları bilinmeden gelişmek mümkün değildir. Okul gelişimi; bilinçli, programlı, planlı, amaçlı karar ve uygulamalara bağlıdır. Okulumuzda da eğitim ve öğretim başta olmak üzere insan kaynakları ve kurumsallaşma, sosyal faaliyetler, alt yapı, toplumla ilişkiler ve kurumlar arası ilişkileri kapsayan 2019-2023 dönemi stratejik planı hazırlanmış ve başarıyla uygulamıştır. Bu anlayış içerisinde değişen çevresel şartlar göz önünde bulundurularak katılımcı yöntemlerle hazırlanan ve 2024-2028 yıllarını kapsayacak olan 'Stratejik Plan'ımızı yürürlüğe koymuş bulunmaktayız. Müdüründen, en alt kademede çalışanına kadar tüm personelimizle, planda yer alan amaç ve hedefleri uygulamak suretiyle, her alanda başarıya sahip ve kurumsal kapasitesini artırmış bir okul olma vizyonunu sürekli kılmak gayretinde olacağız. Bu vesile ile planlama çalışmalarında emeği geçenlere teşekkürü bir borç biliyor; plan hazırlama sürecinde olduğu gibi, uygulama sürecinde de aynı başarıyı sağlayabileceğimize inanıyorum. Saygılarımla...

İlyas TAN
Okul Müdürü

Giriş

Bu stratejik plan, Mezitli Anadolu İmam Hatip Lisesinin önümüzdeki 5 yıllık dönemde ulaşmayı hedeflediği vizyonu ve misyonunu gerçekleştirmek için bir yol haritası sunmaktadır. Plan, okulun tüm paydaşlarının katılımıyla, mevcut durum analizi, güçlü ve zayıf yönler, fırsatlar ve tehditler değerlendirmesi temelinde hazırlanmıştır. Kaliteli, çağdaş, milli ve manevi değerlerimize bağlı gelecek inşasını gerçekleştirecek olan gençlerimizin başarısını hedeflemekteyiz.

Stratejik Plan Ekibi





İÇİNDEKİLER

1. GİRİŞ VE STRATEJİK PLANIN HAZIRLIK SÜRECİ

- 1.1. Strateji Geliştirme Kurulu ve Stratejik Plan Ekibi
- 1.2. Planlama Süreci

2. DURUM ANALİZİ

- 2.1. Kurumsal Tarihçe
- 2.2. Uygulanmakta Olan Planın Değerlendirilmesi
- 2.3. Mevzuat Analizi
- 2.4. Üst Politika Belgelerinin Analizi
- 2.5. Faaliyet Alanları ile Ürün ve Hizmetlerin Belirlenmesi
- 2.6. Paydaş Analizi
- 2.7. Kuruluş İçi Analiz
 - 2.7.1. Teşkilat Yapısı
 - 2.7.2. İnsan Kaynakları
 - 2.7.3. Teknolojik Düzey
 - 2.7.4. Mali Kaynaklar
- 2.8. İstatistiki Veriler
- 2.9. Güçlü ve Zayıf Yönler ile Fırsatlar ve Tehditler (GZFT) Analizi
- 2.10. Tespit ve İhtiyaçların Belirlenmesi

3. GELECEĞE BAKIŞ

- 3.1. Misyon, Vizyon ve Temel Değerler
- 3.2. Misyon
- 3.3. Vizyon
- 3.4. Temel Değerler

4. AMAÇ, HEDEF VE STRATEJİLERİN BELİRLENMESİ

- 4.1. Amaç, hedef, gösterge ve stratejiler
- 4.2. Maliyetlendirme

5. İZLEME VE DEĞERLENDİRME

6. Tablo/Şekil/Grafikler/Ekler

Tablolar ve Şekiller

1. Tablo 1: Stratejik Planlama Kurulu üyeleri
2. Tablo 2: Stratejik Planlama Ekibi Üyeleri
3. Tablo 3: Mezitli Anadolu İmam Hatip Lisesi Çalışanlarının Eğitim Düzeyi ve Cinsiyetine Göre Dağılım
4. Şekil 1: Mezitli Anadolu İmam Hatip Lisesi Teşkilat Şeması



Kısaltmalar

MEB	Milli Eğitim Bakanlığı
MEM	Milli Eğitim Müdürlüğü
AR-GE	Araştırma ve Geliştirme
SP	Stratejik planlama
SA	Stratejik amaç
SH	Stratejik hedef
PH	Performans hedefi
PG	Performans göstergeleri
AB	Avrupa Birliği
GZFT	Güçlü, zayıf, Fırsat, Tehdit
YİBO	Yatılı ilköğretim Bölge Okulu
İLSİS	İl ve İlçe MEM Yönetim Bilgi Sistemi
BTS	Bilgi Teknoloji Sınıfı
HEM	Halk Eğitim Merkezi
TEŞ	Temel Eğitim Şubesi
OŞ	Orta Öğretim Şubesi
DÖŞ	Din Öğretimi Şubesi
MTEŞ	Mesleki ve teknik Eğitim Şubesi
ÖERHŞ	Özel Eğitim ve Rehberlik Şubesi
HBÖŞ	Hayat Boyu Öğrenme Şubesi



TANIMLAR

Eylem Planı: İdarenin stratejik planının uygulanmasına yönelik faaliyetleri, bu faaliyetlerden sorumlu ve ilgili birimler ile bu faaliyetlerin başlangıç ve bitiş tarihlerini içeren plandır.

Faaliyet: Belirli bir amaca ve hedefe yönelen, başlı başına bir bütünlük oluşturan, yönetilebilir ve maliyetlendirilebilir üretim veya hizmetlerdir.

Hazırlık Programı: Stratejik plan hazırlık sürecinin aşamalarını, bu aşamalarda gerçekleştirilecek faaliyetleri, bu aşama ve faaliyetlerin tamamlanacağı tarihleri gösteren zaman çizelgesini, bu faaliyetlerden sorumlu birim ve kişiler ile stratejik planlama ekibi üyelerinin isimlerini içeren ve stratejik planlama ekibi tarafından oluşturulan programdır.

Vizyon: Vizyon idarenin geleceğini sembolize eden genel amacdır. Vizyon bildiri, stratejik planın kapsadığı zaman diliminin de ötesinde, uzun vadede idarenin gerçekleştirmek istediklerini ve ulaşmak istediği yeri yansıtacak bir şekilde belirlenir.

Misyon Misyon bir idarenin var oluş sebebidir. İdarenin ne yaptığını, nasıl yaptığını ve kimin için yaptığını açıkça ifade eder. Stratejik plana temel teşkil eden misyon bildiri, idarenin sunduğu tüm hizmetler ile gerçekleştirdiği tüm faaliyetleri kapsayan bir şemsiye kavramdır.

Temel Değerler: Temel değerler, karar alıcıların idareyi yönetirken bağlı kalacakları inançları ve çalışma felsefesini yansıtır.

Hedef Kartı: Amaç ve hedef ifadeleri ile performans göstergelerini, gösterge değerlerini, göstergelerin hedefe etkisini, sorumlu ve işbirliği yapılacak birimleri, riskleri, stratejileri, maliyetleri, tespitler ve ihtiyaçları içeren karttır.

Performans Göstergesi: Stratejik planda hedeflerin ölçülebilirliğini miktar ve zaman boyutuyla ifade eden araçlardır.

Stratejiler: Stratejiler, idarenin hedeflerine nasıl ulaşılacağını gösteren kararlar bütünüdür. İyi belirlenmiş stratejiler olmaksızın hedefleri etkili bir biçimde uygulamaya geçirmek mümkün değildir.

Stratejik Plan Değerlendirme Raporu: İzleme tabloları ile değerlendirme sorularının cevaplarını içeren ve her yıl şubat ayının sonuna kadar hazırlanan rapordur.

Stratejik Plan Genelgesi: Stratejik plan hazırlık çalışmalarını başlatan, Strateji Geliştirme Kurulu üyelerinin isimlerini içeren ve bakanlıklar ile bakanlıklara bağlı, ilgili ve ilişkili kuruluşlarda Bakan, diğer kamu idareleri ve mahalli idarelerde üst yönetici tarafından yayımlanan genelgedir.



1. GİRİŞ VE STRATEJİK PLANIN HAZIRLIK SÜRECİ

1.1. Strateji Geliştirme Kurulu ve Stratejik Plan Ekibi

Stratejik plan hazırlık çalışmalarının başladığı, İl Milli Eğitim Müdürlüğü tarafından 2022/21 sayılı Genelge ile duyurulmuştur. Okulumuzun 2024–2024 Stratejik Planı, literatür taraması, durum analizi raporu, iç ve dış paydaşların görüşleri doğrultusunda hazırlanmıştır. Bu kapsamda kurul ve ekip oluşturulmuştur.

Okul Strateji Geliştirme Kurulu: Okul müdürünün başkanlığında, bir okul müdür yardımcısı, bir öğretmen ve okul/aile birliği başkanı ile bir yönetim kurulu üyesi olmak üzere 5 kişiden oluşan üst kurul kurulur.

Tablo 1: Stratejik Planlama Kurulu üyeleri

MEZİTLİ ANADOLU İMAM HATİP LİSESİ STRATEJİ GELİŞTİRME KURULU			
No	Adı Soyadı	Görevi	
1	İLYAS TAN	Okul Müdürü	Komisyon Başkanı
2	HAKAN AKMAN	Müdür Yardımcısı	Komisyon Üyesi
3	TÜLAY AYKUL	Öğretmen	Komisyon Üyesi
4	MUSTAFA DOĞANAY	Okul Aile Birliği Başkanı	Komisyon Üyesi
5	BİLAL KIRMIZI	Yönetim kurulu üyesi	Komisyon Üyesi

Tablo 2: Stratejik Planlama Ekibi Üyeleri

Okul Stratejik Planlama Ekibi: Okul müdürü tarafından görevlendirilen ve üst kurul üyesi olmayan

MEZİTLİ ANADOLU İMAM HATİP LİSESİ STRATEJİK PLANLAMA EKİBİ			
No	Adı Soyadı	Görevi	
1	KENAN SEZER	Müdür Yardımcısı	Komisyon Başkanı
2	HASAN HÜSEYİN ŞAM	Müdür Yardımcısı	Komisyon Üyesi
3	NEBAHAT ULUS	Öğretmen	Komisyon Üyesi
4	ERCAN ADLI	Öğretmen	Komisyon Üyesi
5	BİLAL KIRMIZI	Gönüllü Veli	Komisyon Üyesi

müdür yardımcısı başkanlığında, okul/kurumun büyüklüğü ve şartları doğrultusunda öğretmenler ve gönüllü velilerden oluşur.



1.2. Planlama Süreci:

2024-2028 dönemi Stratejik planlama sürecinin belirli bir zaman dilimi içerisinde tamamlanması ve kaynakların etkin kullanımı amacıyla, ekibimiz tarafından Milli Eğitim Müdürlüğü Ar-Ge biriminin koordinasyonu doğrultusunda çalışmalar başlatılmıştır.

Stratejik planlama hazırlık süreci katılımçılık ilkesi çerçevesinde kararlar üst kurulla yapılan toplantılarla alınmıştır. Toplantılara üst kurulun yanında öğretmen ve personellerin katılımıyla gerçekleştirilmiştir.

Stratejik Plan oluşturma süreci okulumuz çalışanlarınca öğretmen, idareci, pansiyon çalışanları, hizmetli ve teknik ekipten tüm birimlerimizce okulumuzda eksikliği görülen ve iyileştirme gerektiren alanların tespiti ana başlığına odaklanmıştır.

Hizmetli çalışanlarımız derslik ve ders dışı alanlarda hijyen ve sağlıklı ortamların oluşturulması hususundaki önerilerini, İş Sağlığı ve Güvenliği Komisyonumuz kaza ve yaralanmalar, elektrik, yangın riskleri konusundaki hassasiyetlerimiz hususundaki önerilerini, öğretmenlerimiz öğrenci başarı düzeylerinin artırılması ve devamsızlık sayılarının düşürülmesi konularındaki önerilerini, idarecilerimizi öğrenci disiplin sorunları konusundaki önerilerini, rehberlik servisimiz öğrenciler arası etkileşimde olumlu davranış geliştirme hususlarındaki önerilerini raporlaştırarak Mezitli Anadolu İmam Hatip Lisesi Strateji Geliştirme Ekibimize sunmuş, 03.05.2024 tarihinde yapılan toplantımızda tüm bahsi geçen hususlar dikkate alınarak stratejik plan girdisi olarak işbu plana dahil edilmiştir.

2. DURUM ANALİZİ

Durum analizi bölümünde okulumuzun mevcut durumu ortaya konularak neredeyiz sorusuna yanıt bulunmaya çalışılmıştır.

Bu kapsamda okulumuzun kısa tanıtımı, okul künyesi ve temel istatistikleri, paydaş analizi ve görüşleri ile okulumuzun Güçlü Zayıf Fırsat ve Tehditlerinin (GZFT) ele alındığı analize yer verilmiştir.

2.1. Kurumsal Tarihçe

2010 – 2011 Eğitim öğretim yılı başında Anadolu İmam Hatip Lisesi programı uygulamak maksadıyla 6 sınıf 180 kişilik kontenjanla eğitim-öğretime açıldı.

2011 - 2012 yılında düz imam hatip programı ile birlikte 360 öğrenci ile eğitim öğretime devam ederken 2012-2013 yılında bünyemizde ortaokul bölümünün de açılmasıyla 796 öğrenci mevcuduna ulaşmıştır.

2013 - 2014 eğitim öğretim yılında mevcut binamızın dersliklerinin yetmemesi ve öğrenci sayımızın 1107' ye ulaşmasıyla Davultepe Fatih Sultan Mehmet Cd. No:56'da bulunan yeni yapılmış binamızın bizlere teslim edilmesiyle erkek öğrencilerimizi Davultepe'deki okula nakil etmek suretiyle eğitim öğretime devam etmekteyiz.



İl milli eğitim müdürlüğünün 26.12.2013 tarih ve 40006518 sayılı yazısı ile bünyemizde bulunan Ortaokul kısmı Müstakil olarak ayrılmıştır.

Milli Eğitim Bakanlığı Din Öğretimi Genel Müdürlüğünün 20.01.2014 tarih ve 70160723/105.01/263817 sayılı yazısı ve Milli Eğitim Bakanlığı Din Öğretimi Genel Müdürlüğün 16.01.2014 tarih ve 70160723/23/233815 sayılı onayı ile Mezitli Yeni Mahallede 22 derslikli ek binanın mevcut personeli ve öğrencileri ile birlikte Kız Anadolu İmam Hatip Lisesine dönüştürülmüştür . Aynı yazı ile Davultepe Fatih Sultan Mehmet Cd. No: 56 da bulunan Merkez binamızda 200 öğrenci kapasiteli Devlet Parasız Yatılı Pansiyon açılmıştır.

2019-2020 eğitim öğretim yılında 14.04.2020 tarihli E.63169662 sayılı din öğretimi genel müdürlüğü yazısıyla 2020-21 eğitim öğretim yılı itibariyle “Özel Program ve Proje Uygulayan Okul” ve “Fen ve Sosyal Bilimler Programı” uygulayan okul statüsüne kavuşmuştur.

2023-2024Eğitim öğretim yılı 478 öğrenci ile okulumuz halen hizmete devam etmektedir.

2.2. Uygulanmakta Olan Stratejik Planın Değerlendirilmesi

Mezitli Anadolu İmam Hatip Lisesi 2015-2019 Stratejik Planı, 18 Eylül 2018 tarihli ve 2018/16 sayılı Genelge yayımlanana kadar 4 yıl boyunca uygulanmıştır. 2019-2023 Stratejik Planında öngördüğümüz hedeflerin önemli çoğunluğuna ulaşılmıştır. Uygulanmakta olan stratejik planda yer alan “Durum Analizi” bölümü, İl ve İlçe Milli Eğitim Müdürlüğümüzün Stratejik Planları ile uyumludur. Hedeflerin gerçekçi, somut ve güncel ifade edilmesi bakımından ortaöğretime özgü göstergeler de yer almaktadır. Ancak Bakanlık, İl ve İlçe stratejik planları ile okul/kurum stratejik planlarının “Geleceğe Yönelim” bölümü, başlıklar itibariyle aynı olsa da göstergelerin ifade edilişi bakımından planlar arasında bütünlük bulunmamaktadır. Yeni plan döneminde Bakanlık, İl, İlçe ve Okul/Kurum Stratejik Planlarının özellikle “Geleceğe Bakış” bölümlerinin birbirine uyumlu olarak hazırlanması önemlidir.

2.3. Yasal Yükümlülükler ve Mevzuat Analizi

Yasal Yükümlülük (Görevler)	Dayanak (Kanun, Yönetmelik, Genelge adı ve no'su)
Her Türk çocuğuna iyi bir vatandaş olmak için gerekli temel bilgi, beceri, davranış ve alışkanlıkları kazandırmak; onu milli ahlak anlayışına uygun olarak yetiştirmek.	* 1739 sayılı kanunun 23. maddesi * 222 sayılı kanunun 1. maddesi, * İlköğretim Kurumları Yönetmeliğinin 5. maddesi
Her Türk çocuğunu ilgi, istidat ve kabiliyetleri yönünden yetiştirerek hayata ve üst öğrenime hazırlamak.	* 1739 sayılı kanunun 23. maddesi.
Öğrencilere, Atatürk ilke ve inkılaplarını benimsetme; Türkiye Cumhuriyeti Anayasası'na ve demokrasinin ilkelerine, insan hakları, çocuk hakları ve uluslararası sözleşmelere uygun olarak haklarını kullanma, başkalarının haklarına saygı duyma, görevini yapma ve sorumluluk yüklenebilen birey olma bilincini kazandırmak.	* İlköğretim Kurumları Yönetmeliğinin 5. maddesi

2.4. Üst Politika Belgeleri Analizi

Üst Politika Belgeleri	
12. Kalkınma Planı	Cumhurbaşkanlığı Programı
Orta Vadeli Program	Cumhurbaşkanlığı Yıllık Programı
Millî Eğitim Bakanlığı Stratejik Planı	Mersin İl Millî Eğitim Müdürlüğü Stratejik Planı
MEZİTLİ İlçe Millî Eğitim Müdürlüğü Stratejik Planı	

2.5. Faaliyet Alanları ile Ürün/Hizmetlerin Belirlenmesi

Faaliyet Alanı	Ürün/Hizmetler
Eğitim-Öğretim Hizmetleri	1. Eğitim-öğretim iş ve işlemleri 2. Ders Dışı Faaliyet İş ve İşlemleri 3. Özel Eğitim Hizmetleri 4. Kurum Teknolojik Altyapı Hizmetleri 5. Anma ve Kutlama Programlarının Yürütülmesi 6. Sosyal, Kültürel, Sportif Etkinlikler 7. Öğrenci İşleri (kayıt, nakil, ders programları vb.) 8. Zümre Toplantılarının Planlanması ve Yürütülmesi 9. Mezunlar
Stratejik Planlama, Araştırma-Geliştirme	1. Stratejik Planlama İşlemleri 2. İhtiyaç Analizleri 3. Eğitime İlişkin Verilerin Kayıtlanması 4. Araştırma-Geliştirme Çalışmaları



	5. Projeler Koordinasyon
İnsan Kaynaklarının Gelişimi	1. Personel Özlük İşlemleri 2. Norm Kadro İşlemleri 3. Hizmet içi Eğitim Faaliyetleri
Fiziki ve Mali Destek	1. Okul Güvenliğinin Sağlanması 2. Ders Kitaplarının Dağıtımı 3. Taşınır Mal İşlemleri 4. Taşınır Eğitim İşlemleri 5. Temizlik, Güvenlik, Isıtma, Aydınlatma Hizmetleri 6. Evrak Kabul, Yönlendirme ve Dağıtım İşlemleri 7. Arşiv Hizmetleri 8. Sivil Savunma İşlemleri
Denetim ve Rehberlik	1. Okul/Kurumların Teftiş ve Denetimi 2. Öğretmenlere Rehberlik ve İşbaşında Yetiştirme Hizmetleri 3. Ön İnceleme, İnceleme ve Soruşturma Hizmetleri
Halkla İlişkiler	1. Bilgi Edinme Başvurularının Cevaplanması 2. Protokol İş ve İşlemleri 3. Basın, Halk ve Ziyaretçilerle İlişkiler 4. Okul-Aile İşbirliği
Rehberlik Faaliyetleri	1. Öğrencilere rehberlik hizmetinin sunulması 2. Velilere yönelik rehberlik çalışmalarının yapılması 3. Rehberlik faaliyetlerinin yürütülmesi

*Tabloda sıralanan faaliyet alanları örnek olarak sıralanmıştır. Okul/kurumlar tür ve yapılarına göre faaliyet alanlarını ve ürün /hizmetlerini belirleyeceklerdir.

2.6. Paydaş Analizi

Stratejik planlama ve kalite yönetiminin temel unsurlarından birisi katılımcılıktır. Stratejik planın sahiplenilmesi ve uygulamanın etkinliğini artırmak amacıyla il müdürlüğümüzün etkileşim içinde olduğu paydaşların görüşleri dikkate alınmıştır.

Paydaşlar, idarenin ürün ve hizmetleriyle ilgisi olan, idareden doğrudan veya dolaylı, olumlu ya da olumsuz yönde etkilenen veya idareyi etkileyen kişi, grup veya kurumlardır.

1- Paydaşların Tespiti

Paydaş Adı	İç Paydaş	Dış Paydaş
MEZİTLİ Kaymakamlığı		√
İlçe Milli Eğitim Müdürlüğü İdare ve Personelleri		√
Öğretmenler	√	
Öğrenciler	√	
Veliler		√
Okul Müdürlükleri	√	
RAM		√
MEZİTLİ Belediyesi		√
Gençlik Hizmetleri ve Spor İlçe Müdürlüğü		√
İlçe Sağlık Müdürlüğü		√



Aile ve Sosyal Politikalar İlçe Müdürlüğü		√
Mahalle Muhtarlığı		√
Özel Eğitim ve Rehabilitasyon Merkezleri		√
Hayırseverler		√
Eğitim sendikaları		√
Medya		√
İlçe Emniyet Müdürlüğü		√
İlçe Müftülüğü		√

1- Paydaşların Önceliklendirilmesi

Paydaşların önceliklendirilmesinde paydaşların etki ve önem derecesi dikkate alınarak tespit edilmiştir. Paydaşların önceliklendirilmesi, etki ve önemlerinin tespit edilmesinde Paydaş Etki/Önem Matrisi tablosundan yararlanılmıştır.

Paydaş Adı	İç Paydaş	Dış Paydaş	Önem Derecesi	Etki Derecesi	Önceliği
MEZİTLİ Kaymakamlığı		√	5	5	5
İlçe Millî Eğitim Müdürlüğü İdare ve Personelleri		√	5	5	5
Öğretmenler	√		5	5	5
Öğrenciler	√		5	5	5
Veliler	√		5	5	5
Okul Müdürlükleri	√		5	5	5
RAM		√	3	5	5
MEZİTLİ Belediyesi		√	4	4	4
Gençlik Hizmetleri ve Spor İlçe Müdürlüğü		√	3	3	3
MEZİTLİ İlçe Sağlık Müdürlüğü		√	3	3	3
Aile ve Sosyal Politikalar İlçe Müdürlüğü		√	3	3	3
İstiklal Mahallesi Muhtarlığı		√	4	4	4
Özel Eğitim ve Rehabilitasyon Merkezleri		√	3	3	3
Hayırseverler		√	4	4	4
Eğitim sendikaları		√	3	3	3
Medya		√	2	2	2
İlçe Emniyet Müdürlüğü		√	4	4	4
İlçe Müftülüğü		√	5	5	5

Önem Derecesi: 1, 2, 3 gözet; 4,5 birlikte çalış
Etki Derecesi: 1, 2, 3 İzle; 4, 5 bilgilendir
Önceliği: 5=Tam; 4=Çok; 3=Orta; 2=Az; 1=Hiç

2- Paydaş görüş ve önerilerinin alınması ve değerlendirilmesi

Mezitli Anadolu İmam Hatip Lisesi olarak öğrenci, öğretmen ve personellere “ Durum Tespit Çalışması ” anketlerini göndererek ilgili paydaşlarımızın Durum Tespit Çalışmasında yer almaları istenmiştir. Böylece Mezitli Anadolu İmam Hatip Lisesinin durum tespitinde bütün bağlı birimlerin ortak katılımı doğrultusunda paydaşlarımızın görüş ve beklentileri yapılan anketlerle tespit edilmiştir. Paydaş anketi okul çalışanları ve öğrencilere uygulanmıştır. Ankete 627 kişi katılmıştır.

3.1. Paydaşların Müdürlük Faaliyetlerinden Memnuniyet Düzeyi:

3.2. Öncelik Verilmesi Gerekli Görülen Faaliyet Alanları:

1. Ortaokulu bitiren öğrencilerin okulumuzu tercih etme istekliliğinin oluşturulması
2. Kayıt sürecinde velilerin okul ile temas ederek ilişki geliştirmesi
3. Kayıtlı olan öğrencilerin devamsızlık yapmama alışkanlığı edinmelerinin sağlanması
4. Velilerin başarı ve devamsızlık konusunda bilgilendirici mesajları dikkate alarak okul ile iletişime geçmesi
5. Öğretmenlerimizin deneysel ve güncel yöntemleri daha etkin kullanmaları

3.3. Memnun Olunan Faaliyet Alanları:

1. Öğrencilerin akademik başarı sağlamada öğretmenlerin ilgili tutumu
2. Okul içinde tertipli düzenli saygılı ölçülü davranış kazanmaları
3. Okul kurallarına uyumda maksimum seviyede disiplin anlayışı
4. Velilere öğrencileri hakkında gününbirlik geri bildirim yapılması
5. Okul imkânları ile öğrencilerin başarılarının ödüllendirilmesi

2.7. Okul/ Kurum İçi Analiz

2.7.1. Kurum içi analiz

Okul/Kurum İçi	Analiz İçerik Tablosu								
	MEZİTLİ ANADOLU İMAM HATİP LİSESİ	Yıllara Göre	Anadolu İmam Hatip				Anadolu Toplam	Düz Toplam	GENEL TOPLAM
Öğrenci sayıları			9. Sınıf	10. Sınıf	11. Sınıf	12. Sınıf			M
Şube Sayısı	2010-2011	6	-	-	-	-	-	-	6
Öğrenci Sayısı		180	-	-	-	-	180	-	180
Şube Sayısı	2011-2012	6	6	-	-	-	12	2	14
Öğrenci Sayısı		170	124	-	-	-	294	68	362
Şube Sayısı	2012-2013	6	5	5	-	-	16	10	26
Öğrenci Sayısı		141	142	109	-	-	392	322	714
Şube Sayısı	2013-2014	6	6	7	5	-	23	18	40
Öğrenci Sayısı		162	120	86	100	-	468	370	838
Şube Sayısı	2014-2015	6	3	3	4	-	16	8	24
Öğrenci Sayısı		196	70	45	53	-	364	165	529
Şube Sayısı	Yobis	12	-	-	-	-	-	-	-
Öğrenci Sayısı		6	5	3	3	-	-	-	-
Şube Sayısı	2015-2016	6	5	3	3	-	-	-	-
Öğrenci Sayısı		179	101	68	38	-	-	-	556
Şube Sayısı	Yobis	12	24	-	-	-	-	-	-
Öğrenci Sayısı		7	5	5	3	-	-	-	-
Şube Sayısı	2016-2017	7	5	5	3	-	-	-	-
Öğrenci Sayısı		154	92	48	54	-	-	-	-
Şube Sayısı	2017-2018	9	8	6	5	-	-	-	987



Öğrenci Sayısı	276	185	167	113			
Suriyeli Öğrenci sayısı	101	80	40	43			
Şube Sayısı 2018-19	7	7	6	6			553
Öğrenci Sayısı	134	139	169	111			
Şube Sayısı 2019-2020	5	5	7	6			443
Öğrenci Sayısı	114	94	126	109			
Şube Sayısı 2020-2021	9	5	5	7			561
Öğrenci Sayısı	226	115	91	129			
Şube Sayısı 2021-2022	7	9	5	5			558
Öğrenci Sayısı	163	183	115	97			
Şube Sayısı 2022-2023	7	7	7	5			482
Öğrenci Sayısı	177	121	102	82			
Şube Sayısı 2023-2024	7	5	5	5			486
Öğrenci Sayısı	189	117	100	82			

Akademik başarı verileri 2022-2023	9. SINIF	10. SINIF
Doğrudan Geçti	9	1
Ortalama İle Geçti	26	32
Ortalama İle Başarısız Zorunlu Derslerden Sorumlu Geçti	24	10
Devamsızlıktan Sınıf Tekrarı	72	37
Devamsızlıktan Öğrenim Hakkını Tamamladı	23	10
6 Dersten Başarısız - Sınıf Tekrarı	1	4
8 Dersten Başarısız - Sınıf Tekrarı	4	3
9 Dersten Başarısız - Sınıf Tekrarı	2	6
10 Dersten Başarısız - Sınıf Tekrarı	5	5
11 Dersten Başarısız - Sınıf Tekrarı	9	1
12 Dersten Başarısız - Sınıf Tekrarı	5	2
7 Dersten Başarısız - Öğrenim Hakkını Tamamladı	1	1
8 Dersten Başarısız - Öğrenim Hakkını Tamamladı	2	1
11 Dersten Başarısız - Öğrenim Hakkını Tamamladı	1	1
TOPLAM:	184	114

11. SINIF	12. SINIF
Ortalama İle Geçti	15
Ortalama İle Başarısız Zorunlu Derslerden Sorumlu Geçti	34
Devamsızlıktan Sınıf Tekrarı	38
Devamsızlıktan Öğrenim Hakkını Tamamladı	5
8 Dersten Başarısız - Sınıf Tekrarı	1
9 Dersten Başarısız - Sınıf Tekrarı	2
9 Dersten Başarısız - Öğrenim Hakkını Tamamladı	1
TOPLAM:	96

Sosyal-kültürel-bilimsel ve sportif başarı verileri	07.03.2024
TÜBİTAK 2024 projemizle Adana Bölge elemelerinde Fizik Alanında Mersin 1.'si Adana Bölge 2.'si	
15.12.2023	
Din Öğretimi Genel Müdürlüğünce her yıl düzenli olarak gerçekleştirilen "Hutbe Okuma Yarışması" okulumuzu başarıyla temsil eden öğrencilerimizden Ömer Faruk UYAR Mersin 1.'si	
18.05.2023	
Mezitli İlçe Müftülüğü " Geçerken Oku Yorum" Liseler Arası Bilgi Yarışmasına katılan 10 B sınıfından Ahmet TORAMAN birinci, 10 P sınıfından Mehmet Ali BOZAN ikinci, 10 B sınıfından Ramazan UĞUZ üçüncü oldu.	
2019-2020 Kuran-ı Kerim Okuma Yarışması İl Birinciliği	
2019-2020 Hutbe Okuma Yarışması İl Birinciliği	
2019-2020 Genç muhafızlar Okuma Yarışması İl Birinciliği	
2022-2023 Genç Hatipler Hutbe Okuma Yarışması İl Birinciliği	

Öğrenme stilleri envanteri	Okul rehberlik servisi tarafından tüm sınıf düzeylerindeki öğrencilerimize a-ışitsel, b-görsel, c-dokunsal alan eğitsel davranışlarına ilişkin anket uygulanmakta olup sene başı, sene ortası ve sene sonu öğretmenler kurul toplantısında bilgi verilmektedir.



Devam-devamsızlık verileri	2023-2024	Devamsız öğrenci sayısı	Devamsız öğrenci yüzdesi	Hastalık	Ailevi Sebepler	Çalışma sorumluluğu (Ekonomik Faktör)	Okul yaşantısını kabullenmem e (Psikolojik Faktör)	Kılık kıyafet yönetmeliğ in uyum sorunu	YKS sınavına hazırlık
	9. SINIF	36	%40	1	5	17	8	5	-
	10. SINIF	19	%21	-	6	8	2	2	-
	11. SINIF	18	%20	-	2	10	4	2	-
	12. SINIF	15	%19	1	3	6	-	-	5
	TOPLAM	88	%100	2	16	41	14	9	5

SIRA	CEZA ADI	CEZA ALAN ÖĞRENCİ SAYISI
1	SÖZLÜ OLARAK UYARMA	0
2	TOPLUM HİZMETİ	0
3	KINAMA	16
4	OKULDAN KISA SÜRELİ UZAKLAŞTIRMA	8
5	OKUL DEĞİŞTİRME	1
6	ÖRGÜN EĞİTİM DIŞINA ÇIKARMA	0

Okul Adı : MEZİTLİ ANADOLU İMAM HATİP LİSESİ FEN VE SOSYAL BİLİMLER PROJE OKULU
Öğretim Yılı : 2023-2024

DİSİPLİN CEZASI ALAN ÖĞRENCİ SAYILARI

CEZA ALAN TOPLAM ÖĞRENCİ SAYISI: 25

Öğrencilerimizin %87'si yabancı uyruklu (ağırlıklı Suriyeli sığınmacı, sırasıyla Irak, Ürdün, Lübnan, Mısır kökenli olduğundan Türkçe okuma, yazma ve konuşma becerileri akademik başarıyı ve beraberinden akran iletişimini, öğretmenler ile ve idare ile iletişimlerini olumsuz etkilemektedir. Farklı sosyal kültürel yapının özelliklerini taşımaları nedeniyle entegre olmaya çalıştıkları Türk toplumsal değer ve normlarını benimsemeye ve yaşantısal olarak hayata geçirmelerinde zaman zaman davranış problemleri ile karşılaşmaktadır.

Araç-Gereçler	2019	2020	2021	2022	2023	2024
Masaüstü Bilgisayar	2	2	2	2	2	3
Dizüstü Bilgisayar	2	2	4	10	10	10
Yazıcı	8	8	8	8	8	8
Tarayıcı	-	-	1	2	2	2
Projeksiyon	4	-	-	-	-	-



	Televizyon	-	-	2	4	4	4
	İnternet Bağlantısı	1	1	1	1	1	1
	Fizik Laboratuvarı	1	1	1	1	1	1
	Kimya Laboratuvarı	1	1	1	1	1	1
	Biyoloji Laboratuvarı	1	1	1	1	1	1
	Bilgisayar Laboratuvarı	-	-	-	-	-	-
	Faks	1	1	1	1	1	1
	Dizel Jeneratör	-	-	1	1	1	1
	Optik Mikroskop	3	3	2	2	2	2
	Fotokopi Makinesi	1	1	1	2	2	2
	Taşınabilir Amplifikatör	-	-	-	-	-	2
	Mikserli Power Amplifikatör	-	-	-	-	-	2
	Santral	1	1	1	1	1	1
	Fotoğraf Makinesi	-	-	-	-	-	-
	Kamera	-	-	-	-	-	1
	Okulun İnternet Sitesi	1	1	1	1	1	1
Okul ortamını değerlendirme anketi	Okul rehberlik servisi tarafından uygulanmaktadır.						

2.7.2. İnsan Kaynakları

Okullarda insan kaynaklarını, organizasyonel amaçlar doğrultusunda en verimli şekilde kullanmak; insan kaynağının iç ve dış gelişmelere uygun olarak etkin bir şekilde planlanmasını, geliştirilmesini ve değerlendirilmesini sağlamak kurumun verimliliği açısından büyük önem taşımaktadır.

	DOKTORA			YÜKSEK LİSANS			LİSANS			ÖNLİSANS			LİSE VE ALTI		
	E	K	T	E	K	T	E	K	T	E	K	T	E	K	T
Okul Müdürü							1								
Müdür yardımcıları				4											
Branş Öğretmenleri				2			24	14							
Rehber Öğretmen							1								
İdari Personeller															
Yardımcı Personeller								1			1		6		
Güvenlik Görevlisi													1		
TOPLAM				6	-	6	26	15	41	-	1	1	7	-	7

Tablo 3: Mezitli Anadolu İmam Hatip Lisesi Çalışanlarının Eğitim Düzeyi ve Cinsiyetine Göre Dağılım

İdari Personelin Hizmet Süresine İlişkin Bilgiler

Hizmet Süreleri	2024 Yılı İtibarıyla	
	Kişi Sayısı	%
1-4 Yıl	-	-
5-6 Yıl	-	-
7-10 Yıl	1	20
10..... üzeri	4	80

Tablo. Öğretmenlerin Hizmet Süreleri (Yıl İtibarıyla)

Hizmet Süreleri	Branşı	Kadın		Erkek		Toplam
		Kişi Sayısı	%	Kişi Sayısı	%	
7-10 Yıl		1		2		
11-15 Yıl		1		3		
16-20				5		
20 ve üzeri		9		25	46	



Yönetici ve Öğretmenlerin Katıldığı Hizmet İçi Eğitim Programları

Adı ve Soyadı	Branşı	Katıldığı Hizmet İçi Eğitim Sayısı
İLYAS TAN	OKUL MD.	72
ADNAN ERDEMLİ	MD. BAŞ. YRD	36
HAKAN AKMAN	MD. YRD	31
H.HÜSEYİN ŞAM	MD. YRD	26
KENAN SEZER	MD. YRD	71
BURHAN ÖZKAN	İHL MES.	23
BİLAL KIRMIZI	İHL MES.	27
M. MEHDİ YAZAR	İHL MES.	40
MARUF DURAN	İHL MES	31
H.HİLMİ ÜNVER	İHL MES.	28
ZÜBEYDE TÖSTÜ	İHL MES.	61
NEBAHAT ULUS	FELSEFE	30
ORHAN TEKİN	İNGİLİZCE	41
İSMAİL ÇAM	İNGİLİZCE	32
TÜLAY AYKUL	İNGİLİZCE	35
HÜLYA KARADAĞ	TÜRK EDB.	24
AYHAN KAYA	TÜRK EDB.	25
SALİHA ÇELİK	TÜRK EDB.	36
SEVTAP AKAR	TÜRK EDB.	38
ÖZGEN DİKMEN	TÜRK EDB.	50
NERMİN COŞKUN	TÜRK EDB.	34
ERKAN UÇAR	FİZİK	47
ERCAN ADLI	FİZİK	19
NURSEL ESEN	KİMYA	17
RAMAZAN ŞEN	KİMYA	33
TÜLÜN YETİK	BİYOLOJİ	24
ÇİĞDEM KURTDERE	BİYOLOJİ	17
MUSTAFA ACAR	MAT.	32
SELAHATTİN YALÇINKAYA	MAT.	30
SALİH SELÇUK	MAT.	27
MİYASE TÜRKSEVER	MAT.	29
HÜLYA YENER	MAT.	29
SELMA EKER	MAT.	34



HAKAN ERDOĞAN	MAT.	51
HASAN TAHSİN METE	COĞRAFYA	29
ERDAL SEVİNÇ	COĞRAFYA	30
ÖZLEM ÇETİNTAŞ	TARİH	35
FATMA GÖKTAŞ	TARİH	27
MESUT FIRAT	REHBERLİK	78
CEMAL ALPARSLAN	BEDEN EĞT.	31
CEVHER EKİNCİ	BEDEN EĞT.	15
YUNUS BONCUK	İHL MES.	9
MUSTAFA BAĞCI	İHL MES.	46
YÜKSEL KAÇAR	İHL MES.	41
FARUK TANRIVER	İHL MES.	27

Mevcut Kapasite				Mevcut Kapasite Kullanımı ve Performans					
Psikolojik Danışman Norm Sayısı	Görev Yapan Psikolojik Danışman Sayısı	İhtiyaç Duyulan Psikolojik Danışman Sayısı	Görüşme Odası Sayısı	Danışmanlık Hizmeti Alan			Rehberlik Hizmetleri İle İlgili Düzenlenen Eğitim/Paylaşım Toplantısı vb. Faaliyet Sayısı		
				Öğrenci Sayısı	Öğretmen Sayısı	Veli Sayısı	Öğretmenlere Yönelik	Öğrencilere Yönelik	Velilere Yönelik
2	1	1	2	474	45	452	5	43	12

Okul/kurum Rehberlik Hizmetleri

2.7.3. Teknolojik Düzey

Okul hizmetlerinin, yararlanıcılara daha hızlı ve etkili şekilde sunulması için güncel teknolojik araçlar etkin bir biçimde kullanılmaktadır. Bu kapsamda modüler bir yapıda kurgulanmış olan Millî Eğitim Bakanlığı Bilgi İşlem Sistemi (MEBBİS) ile kurumsal ve bireysel iş ve işlemlerin büyük bölümü yürütülmektedir. Aynı zamanda sistemde personel ve öğrencilerin bilgileri bulunmaktadır. e-Okul, Veli Bilgilendirme Sistemi gibi modüllere ulaşılarak çalışmalar yürütülmektedir. Müdürlüğümüz resmi yazışmaları elektronik ortamda Doküman Yönetim Sistemi (DYS) üzerinden yapılmaktadır. Velilerimizi öğrenci devamsızlığı konusunda anlık bilgilendirebilmek için özel firma web tabanlı çağrı sistemi kullanılmaktadır. Öğretmen ders programı, öğretmen nöbeti ve ek ders ödemeleri için özel firma web tabanlı program kullanılmaktadır. Tüm sınıf ve laboratuvarlarımızda akıllı tahtalarımız mevcut ve internet ortamı aktif biçimde kullanılmaktadır.

Teknolojik Araç-Gereç Durumu

Araç-Gereçler	2021	2022	2023	İhtiyaç
EBA dersleri için web cam	1	3	5	x
Tarayıcı ve yazıcı	1	2	4	2

Tablo Fiziki Mekân Durumu

Fiziki Mekân	Var	Yok	Adedi	İhtiyaç	Açıklama
Öğretmen Çalışma Odası	√		1	x	
Ekipman Odası	√		1	x	
Kütüphane	√		1	x	
Rehberlik Servisi	√		1	x	
Mescid	x			1	Yapılmaktadır
Müzik Odası	x			x	
Çok Amaçlı Salon	x			1	Mevcut olan çok küçük 50 kişiliktir.
Spor Salonu	x			1	



2.7.4. Mali Kaynaklar

Kurumun mali kaynakları, bütçe büyüklüğü, döner sermaye, okul-aile birliği gelirleri, kantin vb. gelirler ve harcama kalemleri ortaya konulur. Bütçe işlemlerinin kim tarafından yürütüldüğü belirtilir. Enflasyon oranı da dikkate alınarak plan dönemi boyunca gerçekleşecek kaynak artışı tahmini olarak belirlenir.

Tablo Kaynak Tablosu

Kaynaklar	2024	2025	2026	2027	2028
Genel Bütçe	47608,14	80933,84	137587,5	233898,8	397627,9
Okul Aile Birliği	8020	13634	23177,8	39402,26	66983,84
Kira Gelirleri	39.588,14	67299,84	114409,7	194496,5	330644,1
Döner Sermaye	0	0	0	0	0
Dış Kaynak/Projeler	00	0	0	0	0
Diğer		0	0	0	0
TOPLAM	47608,14	80933,84	137587,5	233898,8	397627,9

Tablo Gelir-Gider Tablosu

YILLAR	2021		2022		2023	
	GELİR	GİDER	GELİR	GİDER	GELİR	GİDER
HARCAMA KALEMLERİ						
Temizlik	42000	42000	37000	37000	33000	33.000
Büro Makinaları Harcamaları	-	-		115000		108.000
Telefon	764	764		1.100		2.160
Sosyal Faaliyetler	-	5.000	115000	7.250	108000	15.000
Kırtasiye	9000	9000	10000	10000	40000	40000
GENEL	51000	51000	162000	162000		181000



2.7.5. İstatistik Veriler

İstatistik veriler aşağıya çıkarılmıştır.

Öğrenci durumu (genel mevcut, ortalama sınıf mevcudu, mevcudu en fazla olan ve en az olan sınıf mevcudu sayısı, kaynaştırma eğitime tabi öğrenci sayısı)			
	2023-2024	2022-2023	2021-2022
Sınıf/şube (Alan)	Erkek	Erkek	Erkek
AiHL - 9. Sınıf / A şubesi	21	22	24
AiHL - 9. Sınıf / B şubesi	25	22	23
AiHL - 9. Sınıf / C şubesi	22	25	22
AiHL - 9. Sınıf / D şubesi	25	23	23
AiHL - 9. Sınıf / E şubesi	25	19	17
AiHL - 9. Sınıf / F şubesi	24	16	19
AiHL - 9. Sınıf / P şubesi PROJE	29	29	29
	171	156	157
AiHL - 10. Sınıf / A şubesi	22	24	22
AiHL - 10. Sınıf / B şubesi	20	23	19
AiHL - 10. Sınıf / C şubesi	20	20	22
AiHL - 10. Sınıf / D şubesi	18	18	19
AiHL - 10. Sınıf / P şubesi PROJE	25	25	25
	105	110	107
AiHL - 11. Sınıf / A şubesi	23	24	25
AiHL - 11. Sınıf / B şubesi	24	25	26
AiHL - 11. Sınıf / C şubesi	21	22	23
AiHL - 11. Sınıf / D şubesi	18	21	23
AiHL - 11. Sınıf / P şubesi PROJE	10	10	10
	96	102	107
AiHL - 12. Sınıf / A şubesi	27	27	27
AiHL - 12. Sınıf / B şubesi	24	24	24
AiHL - 12. Sınıf / C şubesi	9	12	14
AiHL - 12. Sınıf / D şubesi	10	13	12
AiHL - 12. Sınıf / P şubesi PROJE	11	12	13
BEP öğrencisi	1	2	3
	82	90	93
T O P L A M	454	458	464

Öğrenci kursları DYK (kurs açılan dersler, katılan öğrenci sayısı, görev alan öğretmenlerin sayısı, kursun akademik başarıya olan katkısı)			2022-2023	2021-2022
2023-2024				
COĞRAFYA 11	TÜRK DİLİ VE EDEBİYATI 11	MATEMATİK 11	5 adet kurs	8 adet kurs
ERDAL SEVİNÇ	AYHAN KAYA	SELAHATTİN YALÇINKAYA		
20 öğrenci	20 öğrenci	20 öğrenci	87 öğrenci	88 öğrenci

Öğrenciler kursa düzenli katılmaktadır. Okul pansiyonunda kalan öğrenciler akşam 19.00'da başlayan DYK kurslarında ön hazırlık ve dönem ortası testlerinde net sayılarını artırmaktadırlar. Kurs içeriği derslerinde gördükleri konular paralelinde olduğundan destekleyici olmakta ve akademik başarıları artmaktadır.



	2022-2023	2021-2022	2020-2021
Ulusal düzeyde yapılan sınavlarda başarı sağlayan öğrenci sayısı	34	19	17
Mevcut öğrencilere göre yüzdelik oranı	% 34	% 19	% 17
İl başarı sırası			
Sınıfını doğrudan geçen öğrenci sayısı	360	342	324
Oranı	% 80	% 76	% 72
Sınıf tekrarı yapan öğrenci sayısı	44	40	56
Oranı	% 10	% 8.9	% 12

Sosyal faaliyetlerde görev alan, öğrenci ve velilerin sayısı, katılım oranı.	2023-2024			2022-2023			2021-2022		
	Öğrenci sayısı	Veli sayısı	Öğrenci oranı	Öğrenci sayısı	Veli sayısı	Öğrenci oranı	Öğrenci sayısı	Veli sayısı	Öğrenci oranı
Resmi törenler (19 Mayıs, 10 Kasım, 29 Ekim, 12 Mart, 18 Mart)	435	82	95	420	60	95	418	36	95
Kandil Programları	14	36	% 3	12	30	% 3	16	24	% 4
Ramazan Programları	42	28	% 10	38	24	% 9	24	19	% 5
Mukabele Etkinliği	6	2	% 1	6	3	% 1	4	2	% 1

Kültürel faaliyetlerde görev alan öğrenci ve velilerin sayısı, katılım oranı	2023-2024			2022-2023			2021-2022		
	Öğrenci sayısı	Veli sayısı	Öğrenci oranı	Öğrenci sayısı	Veli sayısı	Öğrenci oranı	Öğrenci sayısı	Veli sayısı	Öğrenci oranı
Müze Gezisi	124	-	% 29	104	-	% 25	95	-	% 22
Tarihi- Turistik Gezi	220	-	% 51	200	-	% 48	196	-	% 47
Duvar Panolama Etkinliği	46	-	% 11	24	-	% 6	18	-	% 4
Sosyal Yardım Etkinliği	18	10	% 4	20	8	% 5	28	4	% 7
Hasta – Taziye Ziyareti	23	8	% 5	16	6	% 4	18	4	% 4

	2023-2024	2022-2023	2021-2022
Spor Takımları	3	3	3
Antrenör sayısı	2	2	2
Lisanslı öğrenci sayısı	12	16	18
Kazanılan başarılar	5	4	3
Mezun olduktan sonra spora devam eden öğrenci sayısı vb.	7	5	5

2.7.6. Kurum Kültürü Analizi

Kültür, toplumsal gelişme süreci içinde oluşturulan bütün maddî ve manevî değerler ile bunları yapmada sonraki nesillere iletmeye kullanılan insanın doğal ve toplumsal çevresine egemenliğinin ölçüsünü gösteren araçların bütünüdür.

Kurum kültürü, kurumun kendine özgü inanç ve değerlerinin, kişiliğinin olmasıdır. Bir topluluğun sahip olduğu ve paylaştığı yaşam biçimidir. Kurumda paylaşılan temel değerlerin ve inançların bütünüdür, kurumun ruhudur. Tüm çalışanlar tarafından paylaşılan alışkanlıklar, tutum ve davranış kalıplarından oluşur. Bir kurum içinde oluşmuş, paylaşılan ortak inançlar, değerler ve alışılmış davranış kalıplarıdır.

Stratejik Plan “Durum Analizi” çalışmaları kapsamında paydaşlarımızla bir dizi çalışma yapılarak dilek, öneri ve beklentileri alınmıştır. Öğretmen öğrenci, veli, yönetici ve personelden oluşan paydaşlarımızla toplantı ve anket yöntemleri ile görüşleri alınmıştır. Paydaşlarımıza yönelik yaptığımız paydaş anketine 120 öğrenci 39 öğretmen ve 75 veli olmak üzere toplam 234 paydaşımız katılmıştır.

Paydaş Görüşlerinin Alınmasına İlişkin Çalışmalar

Öğrenci Anketi Sonuçları

Sıra No	MADDELER		KATILMA DERECESESİ				
			Kesinlikle Katılıyorum	Katılıyorum	Kararsızım	Kısmen Katılıyorum	Katılmıyorum
1	Öğretmenlerimle ihtiyaç duyduğumda rahatlıkla görüşebilirim.	%	32	34	7	27	0
2	Okul müdürü ile ihtiyaç duyduğumda rahatlıkla konuşabiliyorum.	%	5	28	30	34	3
3	Okulun rehberlik servisinden yeterince yararlanabiliyorum.	%	14	41	28	10	7
4	Okula ilettiğimiz öneri ve isteklerimiz dikkate alınır.	%	5	25	38	20	12



5	Okulda kendimi güvende hissediyorum.	%	30	32	10	20	8
6	Okulda öğrencilerle ilgili alınan kararlarda bizlerin görüşleri alınır.	%	20	19	31	15	15
7	Öğretmenler yeniliğe açık olarak derslerin işlenişinde çeşitli yöntemler kullanmaktadır.	%	21	29	24	22	4
8	Derslerde konuya göre uygun araç gereçler kullanılmaktadır.	%	26	36	8	26	4
9	Teneffüslerde ihtiyaçlarımı giderebiliyorum.	%	0	36	14	38	12
10	Okulun içi ve dışı temizdir.	%	7	35	28	23	7
11	Okulun binası ve diğer fiziki mekânlar yeterlidir.	%	4	35	25	32	4
12	Okul kantininde satılan malzemeler sağlıklı ve güvenlidir.	%	0	18	26	46	10
13	Okulumuzda yeterli miktarda sanatsal ve kültürel faaliyetler düzenlenmektedir.	%	2	12	55	22	9

Öğrenci anketi 120 öğrenci ile yapılmıştır.



Öğretmen Anketi Sonuçları

Sıra No	MADDELER		KATILMA DERECESESİ				
			Kesinlikle Katılıyorum	Katılıyorum	Kararsızım	Kısmen Katılıyorum	Katılmıyorum
1	Okulumuzda alınan kararlar, çalışanların katılımıyla alınır.	%	35	48	7	8	2
2	Kurumdaki tüm duyurular çalışanlara zamanında iletilir.	%	48	50	2	0	00
3	Her türlü ödüllendirmede adil olma, tarafsızlık ve objektiflik esastır.	%	23	46	17	14	0
4	Kendimi, okulun değerli bir üyesi olarak görürüm.	%	30	55	10	5	0
5	Çalıştığım okul bana kendimi geliştirme imkânı tanımaktadır.	%	24	62	7	2	5
6	Okul, teknik araç ve gereç yönünden yeterli donanıma sahiptir.	%	30	62	4	4	0
7	Okulda çalışanlara yönelik sosyal ve kültürel faaliyetler düzenlenir.	%	14	54	4	26	2
8	Okulda öğretmenler arasında ayırım yapılmamaktadır.	%	37	47	6	8	2
9	Okulumuzda yerelde ve toplum üzerinde olumlu etki bırakacak çalışmalar yapmaktadır.	%	19	47	14	18	2
10	Yöneticilerimiz, yaratıcı ve yenilikçi düşüncelerin üretilmesini teşvik etmektedir.	%	20	47	12	21	0
11	Yöneticiler, okulun vizyonunu, stratejilerini, iyileştirmeye açık alanlarını vs. çalışanlarla paylaşır.	%	26	55	7	12	0
12	Okulumuzda sadece öğretmenlerin kullanımına tahsis edilmiş yerler yeterlidir.	%	16	42	2	31	9
13	Alanıma ilişkin yenilik ve gelişmeleri takip eder ve kendimi güncellerim.	%	42	44	0	14	0



Öğretmen paydaş anketi 39 öğretmenle yapılmıştır.

Veli Anketi Sonuçları

Sıra No	MADDELER		KATILMA DERECEŚİ				
			Kesinlikle Katılıyorum	Katılıyorum	Kararsızım	Kısmen Katılıyorum	Katılmıyorum
1	Okul idaresine ihtiyaç duyduğumda ulaşabilirim.	%	47	23	8	15	7
2	İhtiyaç duyduğumda rehberlik servisi ile görüşebilirim.	%	32	19	21	15	13
3	Okulun öğretmenlerine ihtiyaç duyduğumda ulaşabilirim.	%	42	18	16	14	10
4	Okul yöneticileri ile iletişim kurabilirim.	%	17	32	23	17	11
5	Okul öğretmenleri ile iletişim kurabilirim.	%	58	21	13	5	3
6	Bizi ilgilendiren okul duyurularını zamanında öğrenebilirim.	%	15	31	25	16	13
7	Okul ile ilgili dilek, öneri ve şikâyetlerimi okula iletebilirim.	%	20	31	19	23	7
8	Okula ilettiğim dilek, öneri ve şikâyetlerim dikkate alınır.	%	12	27	32	18	11
9	Okula ilettiğim dilek, öneri ve şikâyetlerimle ilgili sonuca ilişkin bilgilendirme yapılır.	%	15	31	19	21	14
10	Okul yöneticilerine güvenirim.	%	25	42	17	13	3
11	Okulun öğretmenlerine güvenirim.	%	32	23	22	15	8
12	Okulun diğer çalışanlarına güvenirim.	%	24	36	20	12	8
13	Okulun öğretmenleri çocuğumun kişisel özelliklerinin ve yeteneklerinin farkındadır.	%	23	37	23	12	5

Veli anketi 75 veliye uygulanmıştır.

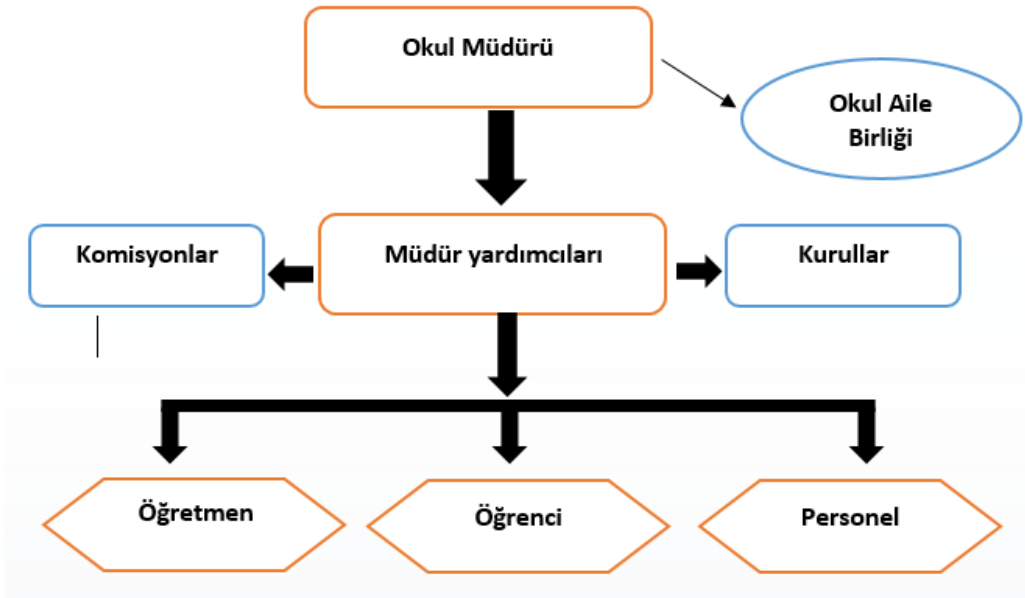
Paydaş anketi analizlere göre kurumun Güçlü olduğu alanlar:

- Kadın velilerimizin, eğitim faaliyetlerine beklenen düzeyde katılım sağlaması
- İl ve İlçe MEM tarafından yürürlüğe konan çalışmaların sahiplenilmesi
- Öğrenci ve personel işleri ile eğitim öğretim faaliyetlerinin mevzuata uygun olarak yürütülmesi
- Bilgi edinme, halkla ilişkiler sürecinin mevzuatın belirlediği yasal sürede gerçekleşmesi
- İletişim ve yazışma süreçlerinin aksatılmadan gerçekleşmesi
- Bağımsız bir binaya sahip olmamız
- Öğrenci velilerimizin okul civarında ikamet etmesi
- Personelimizin iş birliği içerisinde çalışması
- Kurumsal kültürün gelişmiş olması
- Kadın velilerimizin eğitim faaliyetlerine katılım düzeylerinin yüksek olması
- Devamsızlık oranlarının düşük olması
- Destek odası, kütüphane bulunması
- Okulumuza ait 200 kişilik parasız yatılı olması

Paydaş analizi sonuçlarına göre geliştirilmeye açık alanlar:

- Kazandırılan davranışların aile ortamında devam ettirilmemesi
- Öğrenci başarısı söz konusu olduğunda, velilerimizin ders notlarını davranış eğitiminden ön planda tutulması
- Öğrenci velilerinin eğitimcilere yönelik müdahale alanlarının fazla olması, eğitimcilerde mental yorgunluğa neden olması
- Veli toplantılarına genel katılım oranlarının beklenen düzeyde olmaması
- Okul-Aile Birliklerinin, iş ve işlemlerinin okul yönetimince yüklenilmek zorunda kalınması
- Okulumuzda fazla miktarda Suriye uyruklu öğrenci olma kaygısı
- Konferans salonumuzun yetersiz olması
- Okulumuza ait mescit olmaması

2.7.7. Teşkilat Yapısı



Şekil 1: Mezitli Anadolu İmam Hatip Lisesi Teşkilat Şeması

2.8. GZFT Analizi

GZFT (SWOT) Analizi, bir planın geliştirilmesi veya bir sorunun çözümü amacıyla, bir kurumun veya durumun güçlü yanlarını belirleyerek bunları en uygun fırsatlarla eşleştiren, zayıf ve tehdit edici yönleri azaltmayı hedefleyen sistematik bir planlama (stratejik planlama) aracıdır.

Kurumsal strateji ve konumlanma açısından başvurulan bir yöntem olan SWOT analizi, ilk başta ifade edildiği gibi, firma, kurum, örgüt vs. gibi bir organizasyonun iç-dış durumunun etrafıca incelenip değerlendirildiği bir analiz uygulamasıdır.

GZFT analizine stratejik planlama ekibi üyeleriyle “Beyin Fırtınası” tekniği kullanılarak tespit edilmeye çalışılmıştır. Bunun yanında iç ve dış paydaşlara yönelik yapılan anket sonuçlarından da yararlanarak sonuçlar GZFT analizine dâhil edilmiştir.

2.9.1.İçsel Faktörler

GÜÇLÜ YÖNLER	
1	Kadın velilerimizin, eğitim faaliyetlerine beklenen düzeyde katılım sağlaması
2	İl ve İlçe MEM tarafından yürürlüğe konan çalışmaların sahiplenilmesi
3	Öğrenci ve personel işleri ile eğitim öğretim faaliyetlerinin mevzuata uygun olarak yürütülmesi
4	Bilgi edinme, halkla ilişkiler sürecinin mevzuatın belirlediği yasal sürede gerçekleşmesi
5	İletişim ve yazışma süreçlerinin aksatılmadan gerçekleşmesi
6	Bağımsız bir binaya sahip olmamız
7	Öğrenci velilerimizin okul civarında ikamet etmesi
8	Personelimizin iş birliği içerisinde çalışması
9	Kurumsal kültürün gelişmiş olması
10	Kadın velilerimizin eğitim faaliyetlerine katılım düzeylerinin yüksek olması
11	Devamsızlık oranlarının düşük olması
12	Destek odası, kütüphane bulunması
13	Okulumuza ait 200 kişilik parasız yatılı olması

ZAYIF YÖNLER	
1	Kazandırılan davranışların aile ortamında devam ettirilmemesi
2	Öğrenci başarısı söz konusu olduğunda, velilerimizin ders notlarını davranış eğitiminden ön planda tutulması
3	Öğrenci velilerinin eğitimcilere yönelik müdahale alanlarının fazla olması, eğitimcilerde mental yorgunluğa neden olması
4	Veli toplantılarına genel katılım oranlarının beklenen düzeyde olmaması
5	Okul-Aile Birliklerinin, iş ve işlemlerinin okul yönetimince yüklenilmek zorunda kalınması
6	Okulumuzda fazla miktarda Suriye uyruklu öğrenci olma kaygısı
7	Konferans salonumuzun yetersiz olması
8	Okulumuza ait mescit olmaması



2.9.2. Dışsal Faktörler

FIRSATLAR	
1	Öğretmen, yönetici ve personel normu doluluk oranının yüksek olması
2	Okulun ihata duvarının olması
3	Okul güvenlik personelinin bulunması
4	İlçe müftülüğünün eğitim faaliyetlerimizi desteklemesi
5	Okulumuzun her türlü teknik donanıma sahip olması
6	Okulumuza ulaşımın kolay olması
7	Kültürel ve demografik çeşitlilik
8	Branş öğretmeni ihtiyacının çok olmaması
9	Okulumuzun ilçe merkezinde olması

TEHDİTLER	
1	Yabancı Uyruklu öğrencilerin sayısal çokluğu
2	Velilerimizin çoğunlukla geçici işlerde çalışması, düzenli gelirlerinin olmaması
3	Eğitim faaliyetleri Ar-Ge çalışmalarına bütçe ayırlamaması
4	Yerel maddi destek bulmakta yaşanan güçlükler
5	İş kaygısı nedeniyle velilerin eğitim faaliyetlerine genel katılım oranlarının düşük olması
6	Bilimsel, teknolojik temalı çalışmalar için maddi kaynak temininde güçlük yaşanması
7	Mevzuat ve paydaş beklentileri arasında yaşanan uyumsuzluk

2.9. Tespitler ve İhtiyaçlar

Tespitler ve ihtiyaçlar analizi ile GZFT analizi sonucunda ortaya çıkan sonuçlara göre planın geleceğe yönelim bölümü ile ilişkilendirilmiş ve buradan hareketle hedef, gösterge ve eylemlerin belirlenmesi sağlanmıştır.

Gelişim ve sorun alanları ayrımında eğitim ve öğretim faaliyetlerine ilişkin üç temel tema olan Eğitime Erişim, Eğitimde Kalite ve kurumsal Kapasite kullanılmıştır. Eğitime erişim, öğrencinin eğitim faaliyetine erişmesi ve tamamlamasına ilişkin süreçleri; Eğitimde kalite, öğrencinin akademik başarısı, sosyal ve bilişsel gelişimi ve istihdamı da dâhil olmak üzere eğitim ve öğretim sürecinin hayata hazırlama evresini; Kurumsal kapasite ise kurumsal yapı, kurum kültürü, donanım, bina gibi eğitim ve öğretim sürecine destek mahiyetinde olan kapasiteyi belirtmektedir.



Eđitim ve Öğretime Erişim	Akademik Başarı	Kurumsal Kapasite
Okullaşma Oranı	Akademik Başarı	Kurumsal İletişim
Okula Devam/Devamsızlık	Sosyal, Kültürel ve Fiziksel Gelişim	Kurumsal Yönetim
Okula uyum, Oryantasyon	Sınıf Tekrarı	Bina ve Yerleşke
Özel Eđitime İhtiyaç Duyan Bireyler	Okul Terkleri	Donanım
Yabancı Öğrenciler	Öğretim Yöntemleri	Temizlik, Hijyen
...	Ders Araç ve Gereçleri	İş Güvenliđi, Okul Güvenliđi
...	Rehberlik	Taşıma ve Servis

3. GELECEĞE BAKIŞ

Misyon, Vizyon ve Temel değerler

Okul Müdürlüğümüzün Misyon, vizyon, temel ilke ve değerlerinin oluşturulması kapsamında öğretmenlerimiz, öğrencilerimiz, velilerimiz, çalışanlarımız ve diğer paydaşlarımızdan alınan görüşler, sonucunda stratejik plan hazırlama ekibi tarafından oluşturulan Misyon, Vizyon, Temel Değerler; Okulumuz üst kurulana sunulmuş ve üst kurul tarafından onaylanmıştır.

3.1. MİSYON

MİSYONUMUZ

Dini, akademik başarıyla birleştirebilen; ahlaklı, erdemli ve şuurlu nesiller yetiştirmektir.

3.2. VİZYON

VİZYONUMUZ

Ülkemiz ve insanlığın ihtiyaç duyduğu din, bilim, sanat ve kültür alanlarında başarılı bireyler yetiştiren geleceğin okulu olmaktır.

3.3. TEMEL DEĞERLER

TEMEL DEĞERLERİMİZ

- Milli ve Manevi Değerler
- Yasalara Saygı
- Akılcılık
- Çağdaşlık
- İş birliği ve Bilgi Paylaşımı
- Demokratik Sorun Çözme Yöntemleri
- Eleştirel Düşünme
- Fırsat Eşitliği
- Kaliteli Hizmet
- Stratejik Yönetim Süreci
- Araştırma ve Geliştirme
- Evrensel Değerler
- Kişisel ve Mesleki Gelişim
- Üretkenlik
- İletişim Yöntemlerinin Geliştirilmesi

Bölüm 4

Amaç, Hedef ve Göstergeler

EĞİTİM ÖĞRETİME ERİŞİM									
AMAÇ 1	Öğrencilerin eğitim ve öğretime etkin katılımlarıyla tamamlamalarını sağlamak								
HEDEF 1	Öğrencilerin okula erişim, devam ve okulu tamamlama oranları artırılabacaktır.								
PERFORMANS GÖSTERGESİ		Hedefe Etkisi	MEVCUT					HEDEF	
			2023	2024	2025	2026	2027	2028	
P.G. 1.1.1. Okula kayıt olanların mezun olma oranı (%)		15							
P.G. 1.1.2. Bir eğitim ve öğretim yılında destekleme ve yetiştirme kurslarına kayıt yaptıran öğrenci oranı		15	% 8	% 10	% 15	% 20	% 25	% 30	
P.G. 1.1.3. 20 gün ve üzeri özürlü-özürsüz devamsızlık yapan öğrenci sayısı/oranı	Sayı	10	54	46	35	25	10	7	
	Oran	10	% 11	% 10	7,37	5,26	2,11	1,47	
P.G. 1.1.4. Sürekli devamsızlık yapan öğrenci sayısı	Sayı	10	98	84	70	62	15	10	
	Oran	10	% 21	% 18	14,74	13,05	3,16	2,11	
P.G. 1.1.5. Okulu terk eden öğrenci sayısı ve oranı	Sayı	10	92	84	55	45	15	8	
	Oran	10	% 19	% 18	11,58	9,47	3,16	1,68	
P.G. 1.1.6. Destekleme ve yetiştirme kurslarındaki toplam ders saatinin 1/5'ine devam etmeyen öğrenci oranı (%)		10	2	2	0	0	0	0	
Koordinatör Birim	İlyas TAN - Okul Müdürü Hakan AKMAN - Müdür Yardımcısı Hasan Hüseyin ŞAM - Müdür Yardımcısı								
İş birliği yapılacak birimler	Branş Öğretmenleri, Rehber öğretmenleri, Okul aile birliği, Öğrenci velileri								
Riskler	- İhtiyaçların karşılanmasına yönelik mali kaynakların yetersiz kalması - Öğrencilerin okula devamının sağlanması hususunda okul-aile iş birliğinin yetersiz kalması - Öğrenme kayıplarının telafi edilmesi amacıyla düzenlenen mekanizmaların yetersiz kalması								
Stratejiler	S.1.1.1. Öğrencilerin devamsızlık nedenleri belirlenecek, öğrenci ve veli iş birliğiyle bu nedenleri ortadan kaldırmaya yönelik çalışmalar yürütülecektir. S.1.1.2. Öğrenci devamsızlığının olumsuz etkilerini azaltmaya yönelik eksik kazanımların giderilmesi, sosyal etkinlikler, uzaktan öğrenme olanaklarına ilişkin farkındalık çalışmaları gibi telafi tedbirleri alınacaktır. S.1.1.3. Okul ortamının öğrenciler için cazip hale gelmesini sağlayacak sosyal, sportif vb. imkânlar artırılabacaktır. S.1.1.4. Sınıf tekrarı nedenleri araştırılarak buna yönelik önleyici tedbirler geliştirilecektir. S.1.1.5. DYK kurslarına devamsızlık nedenleri araştırılarak devamsızlığı azaltacak çalışmalar yapılacaktır. S.1.1.6. Öğrencilerin örgün eğitimden ayrılma nedenleri araştırılıp okul kaynaklı nedenlerin ortadan kaldırılmasına yönelik tedbirler alınacaktır. S.1.1.7. Özel eğitim ihtiyacı olan öğrencilerin uygun alanda eğitim alabilmeleri için rehberlik ve yönlendirme faaliyetleri yapılacaktır.								



	S.1.1.8. Öğrencilerin okula, okul kültürüne ve eğitim alacakları alana uyumunu güçlendirmek için çalışmalar yürütülecektir.
Maliyet Tahmini	50.000 TL
Tespitler	- Ailelerin eğitime ilişkin farkındalık düzeyinin yeterince yüksek olmaması - Devamsızlığın önlenmesi ve öğrenme kayıplarının giderilmesi için etkili rehberlik yapılmaması - Destekleme ve Yetiştirme Kurslarında devamsızlık oranının ve kapanan kurs sayısının fazla olması
İhtiyaçlar	- Aile eğitimlerine devam edilmesi - Eğitimin paydaşları ile iş birliklerinin artırılması

SOSYAL ETKİNLİKLER

AMAÇ 2	Öğrencilerin kaliteli eğitime erişimleri fırsat eşitliği temelinde artırılarak bilişsel, duyuşsal ve fiziksel olarak çok yönlü gelişimleri sağlanacak ve temel hayat becerilerini edinmiş öğrenciler yetiştirilecektir.						
HEDEF 1	Öğrencilerin bilimsel, kültürel, sanatsal, sportif ve toplum hizmeti alanlarında ders dışı etkinliklere katılım oranını artırmak.						
PERFORMANS GÖSTERGESİ	Hedefe Etkisi	Mevcut	HEDEF				
			2023	2024	2025	2026	2027
P.G. 1.2.1. Okulda bir eğitim ve öğretim yılında bilimsel, kültürel, sanatsal ve sportif alanlarda en az bir faaliyete katılan öğrenci sayısı/oranı	20	458	475	500	550	600	650
P.G. 1.2.2. Bir eğitim ve öğretim yılında sosyal sorumluluk ve toplum hizmeti çalışmaları faaliyetine katılan öğrenci sayısı/oranı	20	60	70	80	100	120	150
P.G. 1.2.3. Okulun katılım sağladığı yerel, ulusal ve uluslararası proje yarışmalarına katılan öğrenci sayısı/oranı	20	18	25	30	40	50	60
P.G. 1.2.4. Bir eğitim ve öğretim yılında üniversitelerde yürütülen bilimsel, kültürel, sanatsal ve sportif alanlarda faaliyetlere katılan öğrenci sayısı/oranı	20	10	20	30	55	75	100
P.G. 1.2.5. Din öğretiminde tescil edilen patent, faydalı model, marka ve tasarım sayısı	20	2	6	10	12	14	18
Koordinatör Birim	Okul İdaresi, Öğretmenler, Sosyal Kulüpler, Ders dışı egzersizler,						
İş birliği yapılacak birimler	Mersin Üniversitesi Fakülteleri, İlçe Müftülüğü, Çevre İlkokul ve Ortaokulları, Mezitli Belediyesi, Çevre Camiileri						
Riskler	Kaynak temininde karşılaşılabilecek sorunlar. Paydaş kurumlardan gelebilecek olası bürokratik zorluklar. Öğrencilerin etkinlik alanlarına taşınmasında oluşabilecek trafik kazaları.						
Stratejiler	S.1.2.1. Her bir öğrencinin bir kulüp faaliyetinde aktif olarak yer alması sağlanarak kulüp faaliyetlerinin etkinliği artırılacaktır.						



	<p>S.1.2.2. Öğrencilerin seviyelerine uygun olarak toplumsal sorunların çözümüne katkı sağlamak ve farkındalık oluşturmak amacıyla afet ve acil durum, çevre, eğitim, spor, kültür ve turizm, sağlık ve sosyal hizmetler alanlarında toplum hizmeti faaliyetlerine katılımları artırılabacaktır.</p> <p>S.1.2.3. Diğer kurum ve kuruluşlarla iş birliği içerisinde yürütülen bilimsel, sosyal, kültürel, sanatsal ve sportif alanlardaki faaliyetler artırılabacaktır.</p> <p>S.1.2.4. Öğrencilerin yerel, ulusal ve uluslararası proje yarışmalarına katılımları teşvik edilecektir.</p> <p>S.1.2.5. Okulda oluşturulacak bilim kulübü aracılığıyla yerel düzeyde etkinliklerin düzenlenmesi sağlanacaktır.</p> <p>S.1.2.6. Mersin Üniversitesiyle işbirliği yaparak, öğrencilerimizin yükseköğretimi tanımalarını, üniversitelerde yürütülen bilimsel, kültürel, sanatsal ve sportif alanlardaki faaliyetlere katılımları sağlanacaktır.</p> <p>S.1.2.7. Mesleki yarışmalar, Üç aylar ve Ramazan, Vakit Kuşanmak –Namaz- etkinlikleri düzenlenecektir.</p>
Maliyet Tahmini	120.000 TL
Tespitler	Öğrencilerin okul dışı etkinlik alanlarında daha serbest tutumlar sergilemesi, düzen ve disipline edilmesi güçlüğü
İhtiyaçlar	Dış kurumlara düzenlenen ziyaret ve etkinliklerde ulaşım kolaylığı (Belediyenin araç tahsisi)

EĞİTİM ÖĞRETİMDE KALİTE

AMAÇ 3	Öğrencileri ilgi, yetenek ve akademik becerileri doğrultusunda üst öğrenime hazırlanması yenilikçi, girişimci, üretken medeniyet ve kalkınmaya destek veren, ekonomiye değer katan bireyler olarak yetiştirilmesi sağlanacaktır.						
HEDEF 3.1	Öğrenme kazanımlarını takip eden ve velileri de sürece dâhil eden bir yönetim anlayışı ile öğrencilerimizin akademik başarılarını artırmak.						
PERFORMANS GÖSTERGESİ	Hedefe Etkisi	Mevcut	HEDEF				
		2023	2024	2025	2026	2027	2028
P.G.3.1.1. Ön Lisans (2 Yıllık) programlarına yerleşen öğrenci sayısı	15	10	15	20	25	30	50
P.G.3.1.2. Lisans (4 Yıllık) programlarına yerleşen öğrenci sayısı	15	29	35	45	50	60	80
P.G.3.1.3. Öğrencilerin yıl sonundaki derslerin başarı ortalaması	15	66.8	72	75	79	80	85
P.G.3.1.4. Öğrenci başına okunan ortalama kitap sayısı	15	12	15	19	23	25	28
P.G.3.1.5. Sınıf Tekrarı Yapan Öğrenci Sayısı	15	44	42	38	32	30	25
P.G.3.1.6. Devamsızlıktan Sınıf Tekrarı Yapan Öğrenci Sayısı	15	24	22	20	15	12	10
P.G.3.1.7. Başarısızlıktan Dolayı Sınıf Tekrarı Yapan Öğrenci Sayısı	10	20	15	10	8	6	5
Koordinatör Birim	Okul idaresi, Rehberlik Servisi ve Öğretmenler						



İş birliği yapılacak birimler	Öğrenci velileri, Sınav Merkezleri, YKS-TYT-AYT deneme kuruluşları
Riskler	Öğrencilerin başarı odaklı olmaları yönündeki çalışma yoğunluğunun psikolojik bir takım bunalmalara yol açması
Stratejiler	<p>S.3.1.1. Öğrencilerin genel derslerdeki kazanım eksiklikleri tespit edilerek destekleme ve yetiştirme kurslarıyla akademik yeterliklerinin artırılması sağlanacaktır.</p> <p>S.3.1.2. Uzaktan eğitim videoları aracılığıyla öğrencilerin tamamlayıcı ve destekleyici eğitim almaları sağlanacaktır.</p> <p>S.3.1.3. Okulda düzenlenen münazara, panel vb. etkinlikler vasıtasıyla öğrencilerin dili kullanma ve kendilerini ifade etme becerileri geliştirilecektir.</p> <p>S.3.1.4. Öğrencilerin kitap okumasını teşvik etmek için etkinlikler düzenlenecektir.</p> <p>S.3.1.5. Okul içinde makale, kompozisyon yazma, resim yapma vb. yarışmalar düzenlenecek ve öğrencilerin ödüllendirilmesi sağlanacaktır</p> <p>S.3.1.6. Derslerde proje tabanlı yöntem kullanılarak öğrencilerin analiz, sentez ve değerlendirme becerilerinin geliştirilmesi sağlanacaktır.</p> <p>S.3.1.7. Her bir öğrencinin hazır bulunuşluluk seviyesine uygun en az bir proje ve etkinliğe katılması sağlanacaktır.</p>
Maliyet Tahmini	70.000
Tespitler	Başarılı öğrencilerimizin ailelerine tebrik ziyaretleri, hediyeler ile ödüllendirme yapılabilir durumdadır.
İhtiyaçlar	Deneme Sınavları, Optik Okuyucu, Deney Malzemeleri Fizik-Kimya- Biyoloji



EĞİTİM ÖĞRETİMDE KALİTE

AMAÇ 3	Öğrencileri ilgi, yetenek ve akademik becerileri doğrultusunda üst öğrenime hazırlanması yenilikçi, girişimci, üretken medeniyet ve kalkınmaya destek veren, ekonomiye değer katan bireyler olarak yetiştirilmesi sağlanacaktır.							
HEDEF 3.2	Öğrencilerin gereksinimleri odağında, uluslararası projelere katılım oranları ve hareketlilik düzeyi yükseltilerek beceri temelli yabancı dil öğrenme yeterlilikleri artırılabilecektir.							
PERFORMANS GÖSTERGESİ		Hedefe Etkisi	Mevcut	HEDEF				
			2023	2024	2025	2026	2027	2028
P.G.3.2.1. Yabancı dil yeterliliklerini artırmaya dönük açılan kurs ve öğrenci sayısı	Kurs	10	-	1	1	2	2	3
	Öğrenci	10	-	20	25	40	50	60
P.G.3.2.2. Öğrencilere yabancı dil bilmenin önemini ve gerekliliğini anlatan seminer sayısı		20	2	3	4	5	6	7
P.G.3.2.3. Yabancı dil dersi yılsonu puan ortalaması		20	52	55	60	65	70	75
P.G.3.2.4. Ulusal ve uluslararası hareketlilik programlarına/projelerine yapılan başvuru sayısı		20	1	1	2	3	4	5
P.G.3.2.5. Ulusal ve uluslararası hareketlilik programlarına katılan öğrenci sayısı		20	-	-	1	2	3	4
Koordinatör Birim	Okul İdaresi, İngilizce Öğretmenleri Zümresi							
İş birliği yapılacak paydaşlar	Mersin üniversitesi Yabancı Diller Meslek Yüksek Okulu							
Riskler	Kaynak temininde karşılaşılabilecek sorunlar. Paydaş kurumlardan gelebilecek olası bürokratik zorluklar. Öğrencilerin etkinlik alanlarına taşınmasında oluşabilecek trafik kazaları.							
Stratejiler	S.3.2.1.Öğrencilerin yabancı dil öğrenme yeterliliklerini geliştirmeye yönelik kurslar açılacaktır. S.3.2.2.Öğrencilere yabancı dil bilmenin önemini ve gerekliliğini anlatan seminerler düzenlenecektir. S.3.2.3. Öğrencilerin yabancı dil eğitimine yönelik olarak düzenlenen konferanslara katılımları sağlanacaktır. S.3.2.4. Yabancı dil eğitimine yönelik dijital içerikler ve platformlardan haberdar olmaları sağlanacaktır. S.3.2.5. Yabancı dil eğitimini destekleyen uluslararası projelerin ve hareketliliklerin tanıtımını yaparak öğretmen ve öğrencinin motivasyonu sağlanacaktır. S.3.2.6. Duvar panoları, afişler, vb. uygulamalarla okulun fiziki alanlarında yabancı dilin yazılı olarak ön plana çıkartılması sağlanacaktır.							



	<p>S.3.2.7. Tüm Kademelerdeki öğrencilere pratik yapma imkânı sağlayan materyallerin bulunduğu yabancı dil sınıfı ya da atölyesi oluşturulacaktır.</p> <p>S.3.2.8. Yabancı dil etkinlikleri kapsamında öğrenci kulüpleri oluşturulacaktır.</p> <p>S.3.2.9 Mersin Üniversitesi Yabancı Diller Meslek Yüksek Okulu akademisyenleri ile işbirliği yapılarak Yabancı Dil bölümü öğrencilerinin okulumuzu düzenli ziyaretleri ile üniversite ve lise öğrencileri arasında etkileşim sağlanacaktır.</p>
Maliyet Tahmini	160.000 TL
Tespitler	İngilizce öğretmenleri zümremiz söz konusu stratejileri hayata geçirmekte gerekli becerilere sahiptir
İhtiyaçlar	Dış kurumlara düzenlenen ziyaret ve etkinliklerde ulaşım kolaylığı (Belediyenin araç tahsisi)

KURUMSAL KAPASİTE

AMAÇ 4	Okulların kurumsal kapasite ve yeterlilikleri verimli ve sürdürülebilir bir şekilde geliştirilecektir.						
HEDEF 4.1	Okul yöneticilerinin ve öğretmenlerin mesleki gelişimleri ve motivasyonları güçlendirilecektir.						
PERFORMANS GÖSTERGESİ	Hedefe Etkisi	Mevcut	HEDEF				
		2023	2024	2025	2026	2027	2028
P.G 4.1.1 Hizmet içi eğitim alan yönetici ve öğretmen sayısı/oranı (%)	50	100	100	100	100	100	100
P.G 4.1.2 Uzaktan hizmet içi eğitime katılan öğretmen sayısı/oranı (%)	50	100	100	100	100	100	100
Koordinatör Birim	Okul İdaresi, Rehberlik Servisi, Branş Zümreleri						
İş birliği yapılacak paydaşlar	Hizmet içi Eğitim Enstitüleri, EBA Bilişim Ağı						
Riskler	Hizmet içi eğitim programı ile okuldaki ders programının çakışması, maaş karşılığı ders yükü olan saatlerinin boş geçmesi riski						
Stratejiler	<p>S.4.1.1. Okul yöneticilerinin ve öğretmenlerin mesleki gelişim ihtiyaçları tespit edilerek, bu ihtiyaçları gidermeye yönelik bir mesleki gelişim planı hazırlanacaktır.</p> <p>S.4.1.2. Okul yöneticilerinin ve öğretmenlerin uzaktan hizmet içi eğitimlere katılmaları teşvik edilecektir.</p> <p>S.4.1.3. Okul personelinin motivasyon, iş doyumunu ve kurumsal bağlılık düzeylerini artıracak çalışmalar yapılacaktır</p>						
Maliyet Tahmini	Maliyet Gerektirmemektedir.						
Tespitler	Her yıl düzenli olarak, ilk yardım eğitimleri, iş sağlığı ve güvenliği eğitimleri MEBBİS üzerinden tüm öğretmenlerimize resen atama ile uygulanmaktadır.						
İhtiyaçlar	Öğretmenlerimizin şahsi vasıtaları olduğundan kurs merkezlerine ulaşım sorunu yaşanmayacaktır.						



KURUMSAL KAPASİTE							
AMAÇ 4	Okulun amaçlarına ulaşmasını sağlayacak kurumsal imkân ve yetkinlikler verimli ve sürdürülebilir bir şekilde geliştirilecektir.						
HEDEF 4.2	Eğitim ve öğretimin bilişsel, duyuşsal ve davranışsal açıdan sağlıklı ve güvenli bir ortamda gerçekleştirilmesi için okul sağlığı ve güvenliği geliştirilecektir.						
PERFORMANS GÖSTERGESİ	Hedefe Etkisi	Mevcut	HEDEF				
		2023	2024	2025	2026	2027	2028
P.G.4.2.1. Bağımlılıkla mücadele ve akran zorbalığı ile ilgili konularda eğitim alan öğrenci sayısı	20	474	474	474	474	474	474
P.G.4.2.2. Akran zorbalığı ve siber zorbalıkla ilgili konularda eğitim alan öğrenci ve öğretmen sayısı	20	474	474	474	474	474	474
P.G.4.2.3. Sağlıklı beslenme ve obezite ile ilgili konularda eğitim alan öğrenci sayısı	15	474	474	474	474	474	474
P.G.4.2.4. Hijyen, gıda güvenliği ve bulaşıcı hastalıklar ile ilgili konularda eğitim alan öğrenci sayısı	15	474	474	474	474	474	474
P.G.4.2.5. Sivil savunma eğitimi alan öğrenci sayısı	15	92	110	130	170	225	300
P.G.4.2.6. Afet ve acil durum tatbikat sayısı	15	6	8	8	10	10	10
Koordinatör Birim	Okul İdaresi, Rehberlik Servisi,						
İş birliği yapılacak paydaşlar	İlçe RAM merkezi, Akademisyen Psikolog, İlçe Sağlık Müdürlüğü Doktorları, İlçe İSG Sorumlusu						
Riskler	Eğitimler sırasında derslerin boş geçmesi, Tatbikatlar (Yangın, Deprem, Sel) sırasında dikkatsizliklerin yaşanması, düşme, kayma riskleri						
Stratejiler	S.4.2.1. Laboratuvarlarda iş kazası yaşanmaması için bilgilendirme faaliyetleri yapılacak ve eğitim ortamları iş güvenliği ve sağlığına uygun hâle getirilecektir. S.4.2.2. Öğrenci, öğretmen ve velilerde farkındalık oluşturmak için bağımlılıkla mücadele, akran zorbalığı, siber zorbalık, sağlıklı beslenme ve obezite, hijyen, bulaşıcı hastalıklar ve gıda güvenliği gibi konularda alan uzmanları ile iş birliğinde eğitimler düzenlenecektir. S.4.2.3. Okulda yaşanan disiplin olaylarının nedeni rehber öğretmen koordinasyonunda sınıf rehber öğretmeni ve öğrencilerin diğer öğretmenleriyle iş birliğinde tespit edilerek bu konuda çalışmalar yapılarak öğrencilerin ve velilerin farkındalıkları artırılacaktır. S.4.2.4. Başarılı ve örnek davranış sergileyen öğrencilerin onur belgesiyle ödüllendirilmesi ve bu öğrencilerin diğer öğrencilere örnek olması sağlanacaktır. S.4.2.5. Doğa, insan ve teknoloji kaynaklı (deprem, sel, heyelan, yangın, çığ ve salgın hastalıklar vd.) afetlere karşı gerekli tedbirlerin alınması için çalışmalar yapılacaktır. S.4.2.6. Doğa, insan ve teknoloji kaynaklı (deprem, sel, heyelan, yangın, çığ ve salgın hastalıklar vd.) konularında alan uzmanları ile iş birliğinde öğretmen, öğrenci ve velilere farkındalık eğitimleri verilecektir. S.4.2.7. Sivil savunma alanında kulüp faaliyetleri kapsamında etkinlikler düzenlenecektir. S.4.2.8. Okulun afet ve acil durum eylem planının güncel tutulması sağlanacaktır. S.4.2.9. Afet ve acil durum tatbikatları düzenlenecektir.						
Maliyet	240.000 TL						



Tespitler	İSG kapsamında etkin bir periyodik kontrol sağlanacaktır. Dış kurumlardan bilgi vermek amacıyla okulumuza gelen misafirlerimiz ile ilgilenecek bir komisyon kurulacaktır.
İhtiyaçlar	Yangın Tüplerinin Periyodik Bakımı, Asansör Periyodik Bakımı, Akışkan Tesisat Periyodik Bakımı,

TEMA 4: KURUMSAL KAPASİTE

AMAÇ 4	Okulun amaçlarına ulaşmasını sağlayacak kurumsal imkân ve yetkinlikler verimli ve sürdürülebilir bir şekilde geliştirilecektir.							
HEDEF 4.3	Okulun fiziki mekânlarının ihtiyaç ve hedefler doğrultusunda iyileştirilmesi sağlanacaktır.							
PERFORMANS GÖSTERGESİ	Hedefe Etkisi	Mevcut	HEDEF					
		2023	2024	2025	2026	2027	2028	
P.G.4.3.1. İyileştirilen fiziki mekân (derslikler, spor salonu, kütüphaneler, atölyeler vb.) sayısı.	25	30	30	30	30	30	30	
P.G.4.3.2. Paydaş memnuniyeti oranı	Öğretmen, Personel	15	82	84	86	88	90	95
	Öğrenci	15	86	88	90	92	94	96
	Veli	10	92	93	95	97	98	99
P.G.4.3.3. Velilere yapılan toplantılara katılım oranı	20	15	20	25	30	40	50	
P.G.4.3.4. Pansiyon hizmetlerinden yararlanan öğrenci memnuniyeti oranı	15	90	92	94	96	98	98	
Koordinatör Birim	Okul İdaresi, Okul Aile Birliği							
İş birliği yapılacak paydaşlar	İlçe Milli Eğitim İnşaat Emlak Bürosu, Mezitli Belediyesi, Hayırsever Vatandaşlar							
Riskler	Fiziki mekân tadilatında muhtemel iş kazaları							
Stratejiler	S.4.3.1 Fiziki mekânların iyileştirilmesi için kamu idareleri, belediyeler ve işverenlerle iş birlikleri yapılacaktır. S.4.3.2 Okulun fiziki mekânların iyileştirilmesi için durum tespiti yapılacak ve plan doğrultusunda iyileştirmeler yapılacaktır.							
Maliyet Tahmini	1.500.000 TL							
Tespitler	2021 yılından bu yana okul binasının dış cephe izolasyon ve sıva malzemesinde bozulmalar olduğu resmi yazı ile İlçe ve İl Müdürlüklerimize bildirilmişti. İl MEM İnşaat Emlak 2024 yılı itibarıyla tadilat için girişimlerde bulunmuştur. Süreç devam etmektedir.							
İhtiyaçlar	Okul Dış Cephesinin genel onarımı, Mescid yapımı, Laboratuvar Malzemeleri temini							

**Maliyetlendirme**

Kaynak Tablosu	2023	2024	2025	2026	2027	2028	Toplam
Genel Bütçe	1.135.131,00	1.520.000,00	2.128.000,00	2.979.200,00	4.170.880,00	5.839.232,00	17.772.443,00
Diğer (Okul Aile Birlikleri ve Kira Geliri)	40285,65	47.608,14	80.933,84	137.587,50	233.898,80	397.627,90	897.656,20
TOPLAM	1.135.131,00	1.567.608,14	2.208.933,84	3.116.787,50	4.404.778,80	6.236.859,90	18.670.099,20

2024-2028 Stratejik Planı Faaliyet/Proje Maliyetlendirme Tablosu

	2024	2025	2026	2027	2028	Toplam Maliyet
AMAÇ 1	50.000	60.000	70.000	80.000	90.000	350.000
AMAÇ 2	120.000	140.000	160.000	180.000	200.000	800.000
Hedef 3.1.	70.000	80.000	90.000	100.000	110.000	450.000
Hedef 3.2	160.000	180.000	200.000	220.000	240.000	1.000.000
Hedef 4.1	-	-	-	-	-	0
Hedef 4.2	240.000	300.000	360.000	420.000	480.000	1.800.000
Hedef 4.3	1.500.000	-	-	-	-	1.500.000
Genel Yönetim Giderleri	30.000	45.000	60.000	75.000	90.000	300.000
TOPLAM	2.170.000	805.000	940.000	1.075.000	1.210.000	6.200.000

Bölüm 5

İzleme ve Değerlendirme

Okulumuz Stratejik Planı izleme ve değerlendirme çalışmalarında 5 yıllık Stratejik Planın izlenmesi ve 1 yıllık gelişim planının izlenmesi olarak ikili bir ayrıma gidilecektir.

Stratejik planın izlenmesinde 6 aylık dönemlerde izleme yapılacak denetim birimleri, il millî eğitim müdürlüğü ve Bakanlık denetim ve kontrollerine hazır halde tutulacaktır.

Yıllık planın uygulanmasında yürütme ekipleri ve eylem sorumlularıyla aylık ilerleme toplantıları yapılacaktır. Toplantıda bir önceki ayda yapılanlar ve bir sonraki ayda yapılacaklar görüşülüp karara bağlanacaktır.

2024-2028 yıllara göre faaliyet raporları (Haziran-Temmuz) hazırlanarak İlçe Milli Eğitim Müdürlüğü Strateji Geliştirme Hizmetleri Şube Müdürlüğüne gönderilmek üzere hazır tutulacaktır.

Müdürlüğümüzün 2024-2028 Stratejik Planı İzleme ve Değerlendirme sürecini ifade eden İzleme ve Değerlendirme Modeli hazırlanmıştır. Okulumuzun Stratejik Plan İzleme-Değerlendirme çalışmaları eğitim-öğretim yılı çalışma takvimi de dikkate alınarak 6 aylık ve 1 yıllık sürelerde gerçekleştirilecektir. 6 aylık sürelerde Okul Müdürüne rapor hazırlanacak ve değerlendirme toplantısı düzenlenecektir. İzleme-değerlendirme raporu, istenildiğinde İlçe Milli Eğitim Müdürlüğüne gönderilecektir.





İMZA SİRKÜSÜ

S.N	ADI-SOYADI	BRANŞI	İMZA	S.N	ADI-SOYADI	GÖREVİ	İMZA
1	BURHAN ÖZKAN	İHL MES.		21	TÜLÜN YETİK	BIYOLOJİ	
2	BİLAL KIRMIZI	İHL MES.		22	ÇİĞDEM KURTDERE	BIYOLOJİ	
3	M. MEHDİ YAZAR	İHL MES.		23	MUSTAFA ACAR	MAT.	
4	MARUF DURAN	İHL MES.		24	SELAHATTİN YALÇINKAYA	MAT.	
5	H.HİLMİ ÜNVER	İHL MES.		25	SALİH SELÇUK	MAT.	
6	ZÜBEYDE TÖSTÜ	İHL MES.		26	MİYASE TÜRKSEVER	MAT.	
7	NEBAHAT ULUS	FELSEFE		27	HÜLYA YENER	MAT.	
8	ORHAN TEKİN	İNGİLİZCE		28	SELMA EKER	MAT.	
9	İSMAİL ÇAM	İNGİLİZCE		29	HAKAN ERDOĞAN	MAT.	
10	TÜLAY AYKUL	İNGİLİZCE		30	HASAN TAHSİN METE	COĞRAFYA	
11	HÜLYA KARADAĞ	TÜRK EDB.		31	ERDAL SEVİNÇ	COĞRAFYA	
12	AYHAN KAYA	TÜRK EDB.		32	ÖZLEM ÇETİNTAŞ	TARİH	
13	SALİHA ÇELİK	TÜRK EDB.		33	FATMA GÖKTAŞ	TARİH	
14	SEVTAP AKAR	TÜRK EDB.		34	MESUT FIRAT	REHBERLİK	
15	ÖZGEN DİKMEN	TÜRK EDB.		35	CEMAL ALPARSLAN	BEDEN EĞT.	
16	NERMİN COŞKUN	TÜRK EDB.		36	CEVHER EKİNCİ	BEDEN EĞT.	
17	ERKAN UÇAR	FİZİK		37	YUNUS BONCUK	İHL MES.	
18	ERCAN ADLI	FİZİK		38	MUSTAFA BAĞCI	İHL MES.	
19	NURSEL ESEN	KİMYA		39	YÜKSEL KAÇAR	İHL MES.	
20	RAMAZAN ŞEN	KİMYA		40	FARUK TANRIVER	İHL MES.	

İLYAS TAN	OKUL MD.	
ADNAN ERDEMLİ	MD. BAŞ. YRD	
HAKAN AKMAN	MD. YRD	
H.HÜSEYİN ŞAM	MD. YRD	
KENAN SEZER	MD. YRD	

.....
Şube Müdürü
İmza
Mühür